



# Мјесечни економски преглед

НОВЕМБАР  
2019

ЦЕНТРАЛНА БАНКА БОСНЕ И ХЕРЦЕГОВИНЕ  
КАНЦЕЛАРИЈА ВОДЕЋЕГ ЕКОНОМИСТЕ

МЈЕСЕЧНИ ЕКОНОМСКИ ПРЕГЛЕД  
НОВЕМБАР 2019.

## САДРЖАЈ

УВОДНИ САЖЕТАК	4
Г01: Годишње промјене индустријске производње према дјелатностима	5
Г02: Извоз према главним групама производа, годишње стопе раста	5
Г03: Увоз према главним групама производа, годишње стопе раста	5
Г04: Допринос одјељака у кретању инфлације/дефлације	6
Г05: Годишње промјене инфлације и новчане масе у ЕУ	6
Г06: Годишње промјене у девизном курсу	6
Г07: Годишње промјене номиналне нето плате према дјелатностима	7
Г08: Мјесечне промјене у кредитима	7
Г09: Мјесечне промјене у депозитима	7
Г10: Годишње стопе раста компоненти новчане масе	8
Г11: Страна актива и пасива комерцијалних банака	8
Г12: Бруто девизне резерве и стање рачуна резерви код ЦББиХ	8
Г13: Стање рачуна резерви	9
Г14: Планирана отплата спољног дуга за 2020. годину	9
Г15: Мјесечне промјене индиректних пореза	9
Г16: Царине и годишња стопа раста увоза	10
Г17: Петогодишње обвезнице Федерација Босне и Херцеговине	10
Г18: Мјесечне промјене индекса на SASE и BLSE	10
СТАТИСТИЧКИ ДОДАТАК	11

Уредништво:

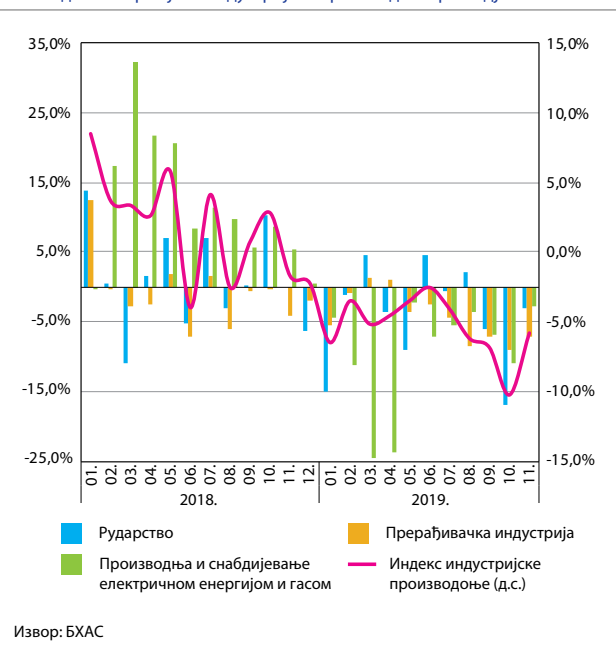
- др Белма Чолаковић
- Елма Хасановић

## УВОДНИ САЖЕТАК

Слиједом слабије иностране потражње и престанака рада појединих стратешких предузећа биљежи се значајан пад обима индустријске производње и извоза на годишњем нивоу (графикони 01 и 02). Надаље, у другој половини године биљежи се и смањење увоза (графикон 03). Просјечне потрошачке цијене стагнирају на годишњем нивоу (графикон 04), с тим да истовремено цијене у ЕУ биљеже више стопе раста (графикон 05). Номинални и реални ефективни курс мјерен потрошачким цијенама указују на депрецијацију КМ према валутама главних трговинских партнера (графикон 06). У 2019. години све дјелатности биљеже раст плата на годишњем нивоу, слиједом све израженијег синдикалног притиска и негативних демографских промјена (графикон 07).

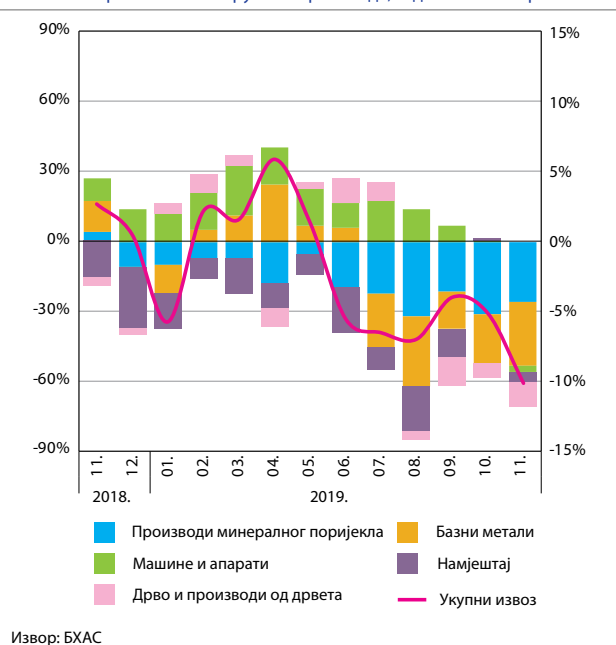
На годишњем нивоу, кредити становништву и даље расту брже него кредити нефинансијским предузећима (графикон 08), док депозити континуирано биљеже високе стопе раста (графикон 09). Преносиви депозити и даље биљеже значајне годишње стопе раста, мада се од друге половине године биљежи успоравање (графикон 10). Нето страна актива је у новембру готово непромијења у односу на октобар (графикон 11). Годишњи раст девизних резерви је и даље врло значајан (графикон 12). Просјечне обавезне резерве биљеже континуирано повећање од почетка године (графикон 13). Пројигирана отплата спољног дуга у 2020. години понајвише се очекује у другом и четвртном кварталу, када ће и утицај на девизне резерве бити највише изражен (графикон 14). У новембру је забиљежен мјесечни пад прихода од индиректних пореза, стим да је ПДВ једина ставка која је забиљежила раст (графикон 15). Након дугог периода високих стопа раста прихода од царина, у посљедњих неколико мјесеци биљежи се њихово успоравање (графикон 16). У новембру је Федерација Босне и Херцеговине емитовала 10. по реду емисију петогодишњих обвезница, уз високу потражању на тржишту (графикон 17). На годишњем нивоу биљежи се раст индекса акција на SASE и BLSE (графикон 18).

Г01: Годишње промјене индустријске производње према дјелатностима



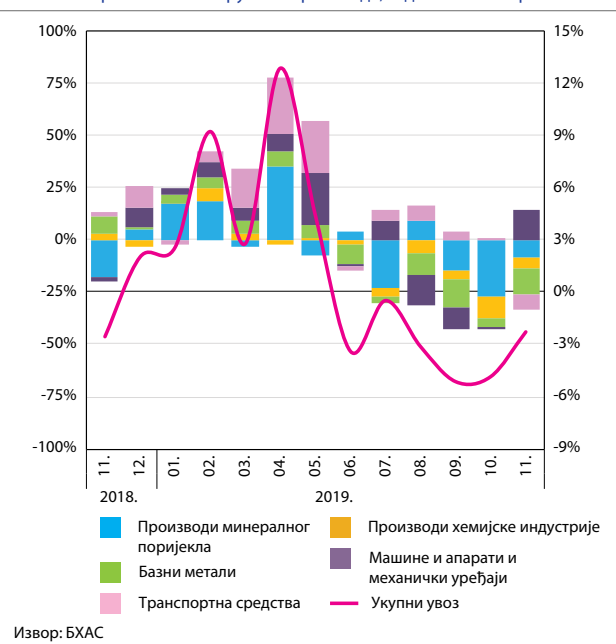
Током цијеле 2019. године биљежи се пад обима индустријске производње на годишњем нивоу. Континуирано смањење производње је резултат слабије иностране потражње и престанака рада појединих стратешких предузећа. Посматрајући период јануар-новембар 2019. године, у односу на исти период претходне године, биљежи се пад индустријске производње од 5,4%. Дјелатности производње и дистрибуције електричне енергије и гаса, те рударство биљеже значајан пад производње, с тим да најзначајнији допринос смањењу индустријске производње има прерађивачка индустрија.

Г02: Извоз према главним групама производа, годишње стопе раста



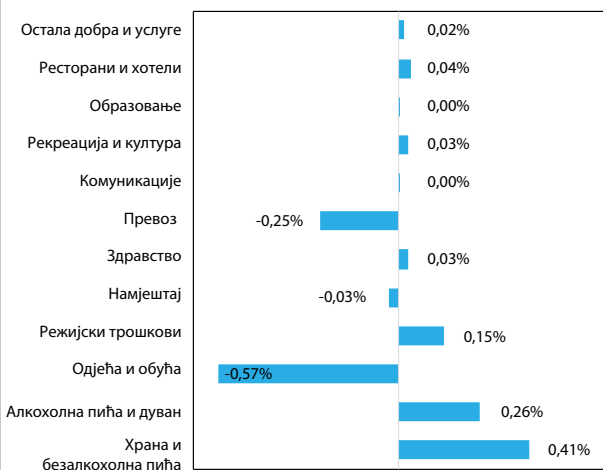
У посљедњих шест мјесеци извоз биљежи негативне стопе раста, с тим да у новембру годишње смањење износи 10,1%. Од почетка године, извоз се на годишњем нивоу смањило за 3,1%. Све главне извозне категорије, у новембру биљеже значајно смањење вриједности извоза. Тако се извоз производа минералног поријекла смањило за једну четвртину, с тим да је читаву годину обиљежило смањење производње у случају производа минералног поријекла због ремонта Рафинерије нафте Босански Брод. Извоз базних метала смањило се за готово једну трећину, што је посљедица кретања цијена жељезне руде на свјетском тржишту, док се и затварање главног произвођача алуминијума негативно одразило на извоз ове групе производа, гдје је извоз алуминијума смањен за једну половину.

Г03: Увоз према главним групама производа, годишње стопе раста



Као и у случају извоза, дошло је до промјене тренда увоза. Наиме у посљедњих шест мјесеци стопа раста увоза је негативна. У новембру је увоз смањен за 2,3%, док је стопа раста увоза за првих једанаест мјесеци 2019. године позитивна и износи 0,8%. Од главних увозних група производа једино је увоз машина, апарата и електричних уређаја забиљежио раст и то од 14,0%, док остале групе производа имају негативне стопе раста. Увоз базних метала мањи је за 13,0%, док је увоз производа минералног поријекла мањи за 8,1%. Ниска стопа раста увоза и смањење извоза је резултат успоравања економија наших трговинских партнера, а што ће се одразити и на домаћу тражњу у наредном периоду.

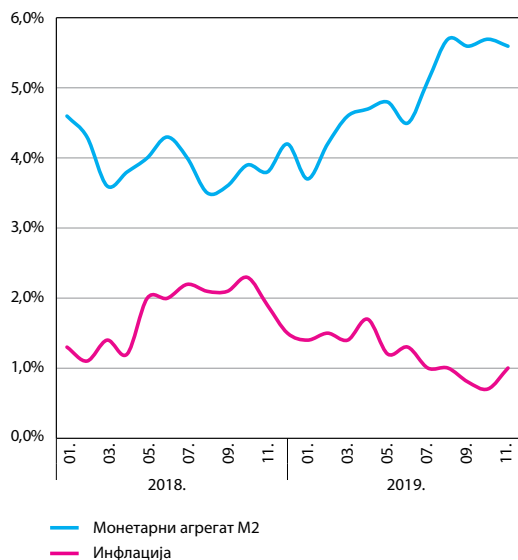
G04: Допринос одјељења у кретању инфлације/дефлације



Извор: БХАС

На годишњем нивоу, у новембру се биљежи стагнирање просјечних потрошачких цијена (0,1%). Најизраженији допринос повећању цијена биљеже одјељци који се односе на храну и пиће, алкохолна пића и дуван, те режијске трошкове. На другој страни, негативан допринос биљеже одјељци превоза, те одјеће и обуће (годишњи пад цијена од 10,5%).

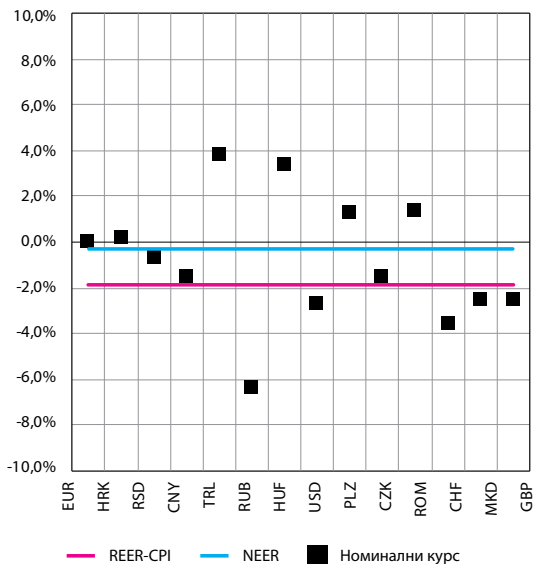
G05: Годишње промјене инфлације и новчане масе у ЕУ



Извор: ЕЦБ

Тренд пада инфлације започет у априлу 2019. године, само је привидно заустављен у новембру. Инфлација на годишњем нивоу је 1% и 1,3% у зони евра и ЕУ, респективно. Међутим, на мјесечном нивоу инфлација је негативна, зона евра -0,3%, а ЕУ 0,2%. Мјесечна дефлација је проузрокована стагнацијом цијена енергената, као и јаким дефлаторним притиском у услужном сектору. Веза између раста новчане масе (монетарни агрегат М2) и инфлације је врло слаба. У периоду убрзања раста новчане масе (08/2018 - 11/2019.г.) раст цијена је смањен за 1,1 п.п., а стопа раста монетарног агрегата М4 повећана за 2,1 п.п.

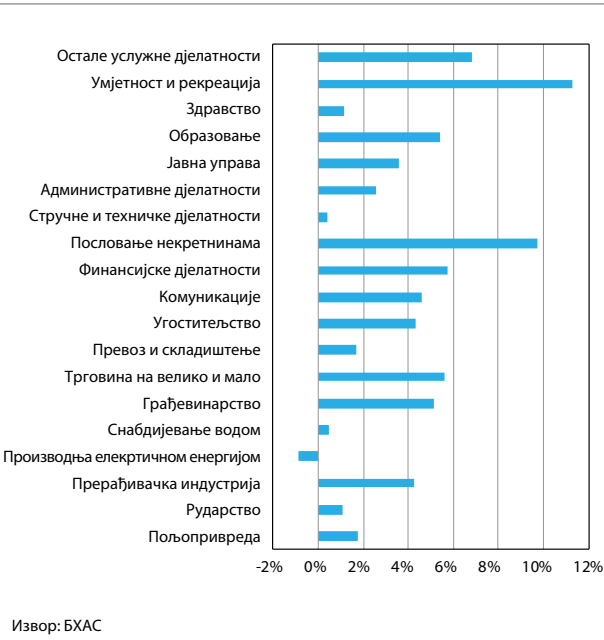
G06: Годишње промјене у девизном курсу



Извор: ЦББих

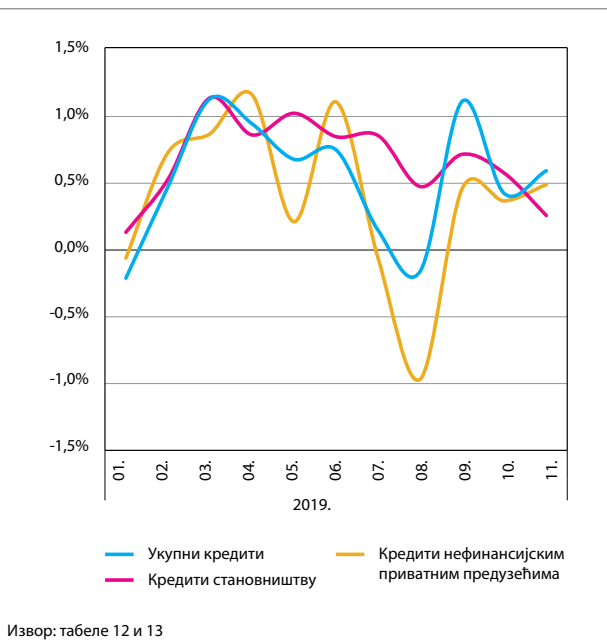
И реални (REER-CPI) и номинални (NEER) ефективни курс указују на депрецијацију КМ према валутама главних трговинских партнера (1,8% и 0,2% респективно) у посљедњих годину дана, гдје су валуте поредане према значају земље у трговинској размјени. Депрецијација NEER је узрокована номиналном депрецијацијом КМ према валутама земаља у развоју, а као посљедица кретања EUR (наше сидрене валуте) према америчком долару.

Г07: Годишње промјене номиналне нето плате према дјелатностима



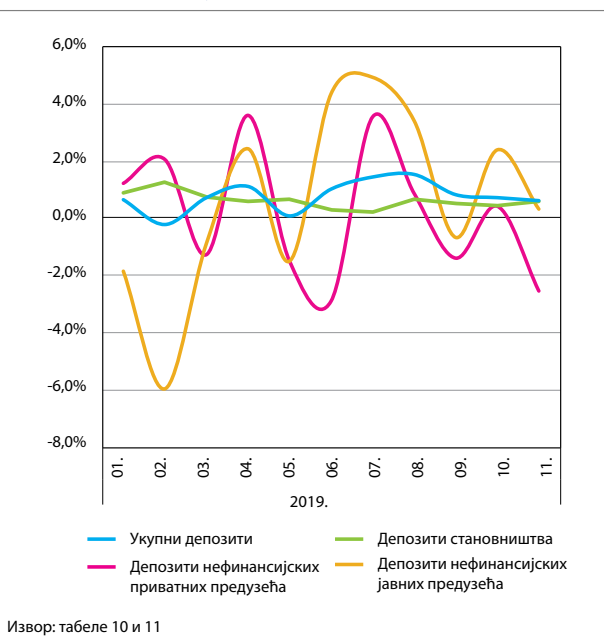
Просјечна номинална нето плата на крају новембра износила је 928 КМ и на годишњем нивоу виша је за 3,2%. Највиши раст плате забиљежен је у дјелатностима умјетности и забаве, те пословању некретнинама. Уколико се посматра период од јануара до новембра, повећање нето плате износи 4,8%, с тим да све дјелатности биљеже раст плата на годишњем нивоу, слиједом све израженијег синдикалног притиска и негативних демографских промјена.

Г08: Мјесечне промјене у кредитима



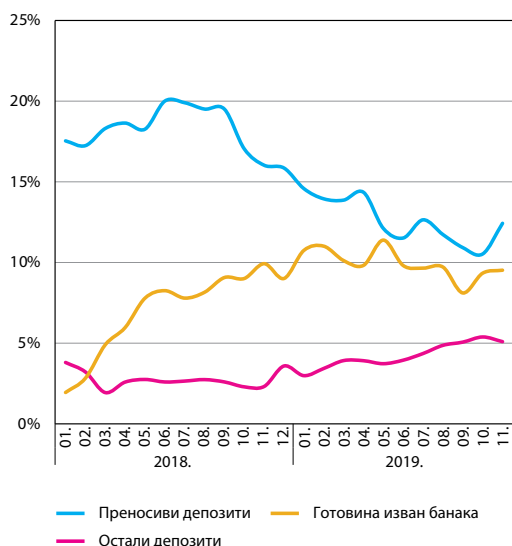
Кредити становништву и кредити приватним предузећима биљеже раст на мјесечном нивоу у новембру. Укупни кредитни раст на мјесечном нивоу износио је 0,6%, при томе раст кредита предузећима је био 0,5%, а становништву 0,2%. На годишњем нивоу забиљежен је такође раст укупних кредита од 6,4%, с тим да је виши код становништва него предузећа. Кредити становништву су у новембру на годишњем нивоу порасли за 7,9%, а кредити предузећима за 5,0%. На крају новембра стање укупних кредита износи 20,64 милијарди КМ, од чега кредити становништву и кредити приватним предузећима износе 9,9 милијарди и 9 милијарди, респективно.

Г09: Мјесечне промјене у депозитима



У новембру је настављен раст депозита како на мјесечном тако и на годишњем нивоу. Укупни депозити су на годишњем нивоу порасли за 10,1% и на крају новембра њихова вриједност је 23,7 милијарди КМ. Укупни депозити су, на мјесечном нивоу, првенствено порасли усљед раста депозита становништва. Укупни депозити и депозити становништва су на мјесечном нивоу порасли за око 0,6%. Депозити јавних предузећа су смањени за 2,5%, а депозити приватних су порасли за свега 0,3%, док је раст у претходном мјесецу био 0,4% и 2,4% респективно.

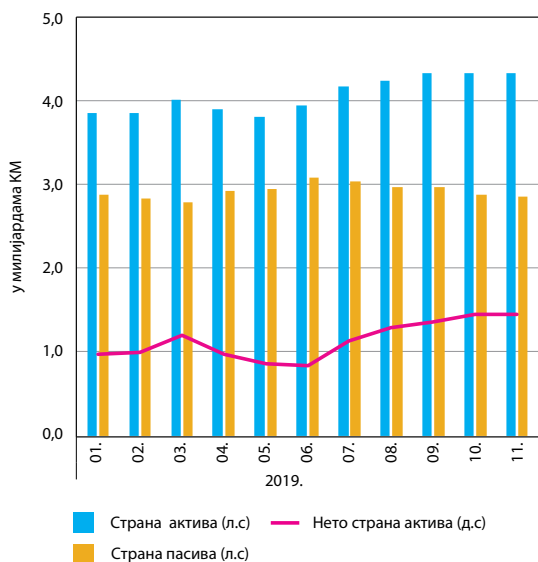
Г10: Годишње стопе раста компоненти новчане масе



Извор: табела 04

Преносиви депозити и даље биљеже значајне годишње стопе раста, мада се од друге половине 2019. године биљежи успоравање. Настављен је тренд раста осталих депозита, присутан од почетка године. Готовина изван банака биљежи стабилан раст током године уз мање осцилације.

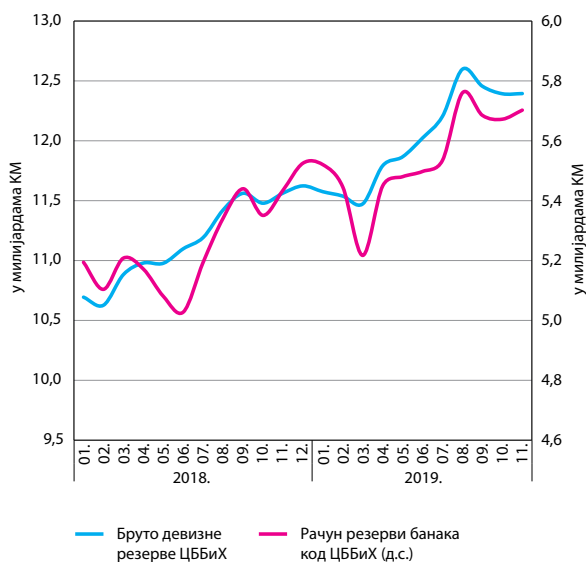
Г11: Страна актива и пасива комерцијалних банака



Извор: табела 07

Вриједност нето стране активе је у новембру у односу на октобар повећана за 16,9 милиона КМ. У односу на октобар смањене су и страна актива и страна пасива, са тим да је смањење стране пасиве значајно веће. У страној активи највећа промјена се десила на позицији преносиви депозити код нерезидената (мјесечни раст од 66,8 милиона КМ) и на позицији остали депозити код нерезидената (смањење за 55,4 милиона КМ). Основни узрок пада стране пасиве је смањење осталих обавеза према нерезидентима (30,7 милиона КМ).

Г12: Бруто девизне резерве и стање рачуна резерви код ЦББиХ

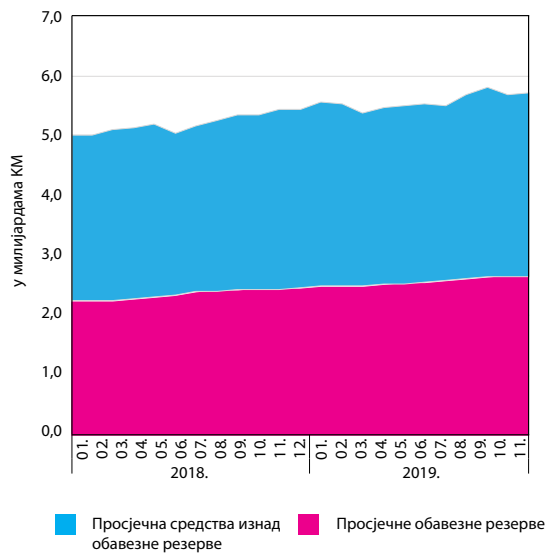


Извор: табеле 03 и 04

Увећана тражња за домаћом валутом у већем дијелу трећег квартала довела је до снажног раста и девизних резерви и рачуна резерви банака код ЦББиХ. Ипак, већ крајем трећег квартала усљед већих захтјева за страном валутом и негативног салда куповине и продаје са комерцијалним банкама, дошло је до смањења, док је овог мјесеца присутна стагнација. На годишњем нивоу раст девизних резерви је и даље врло значајан (7,2% у новембру), док укупно повећање од почетка године износи 768,4 милиона КМ (6,6%).



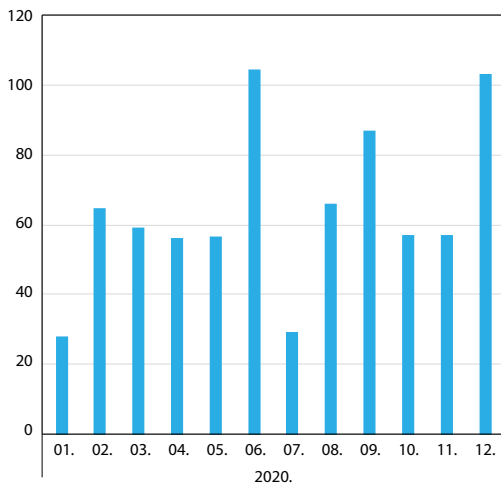
Г13: Стање рачуна резерви



Извор: табела 17

Просјечне обавезне резерве биљеже континуирано повећање од почетка године, осим у трећем мјесецу када се биљежи веома скромно смањење. Истовремено, вишак средстава биљежи одређене осцилације које су резултирале укупним повећањем за једанаест мјесеци 2019. године у износу од 52,2 милиона КМ. Укупан износ вишка средстава у овом мјесецу износи 3,0 милијарде КМ.

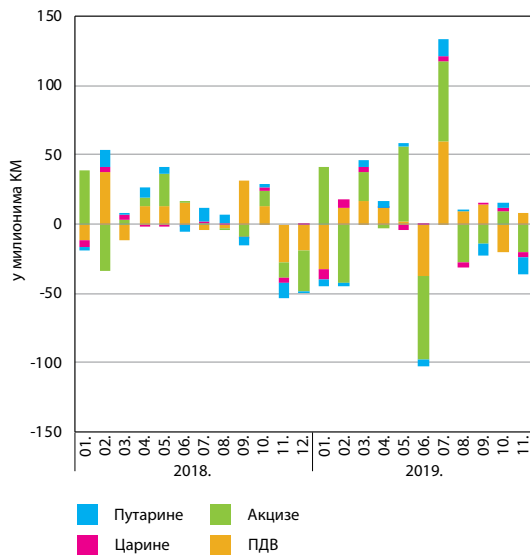
Г14: Планирана отплата спољног дуга за 2020. годину



Извор: Министарство финансија и трезора БиХ

У 2020. години планирана је отплата спољног дуга сектора генералне владе у износу од 835,4 милиона КМ. Као и претходних година, највећи износ отплате дуга биће забиљежен у другом и четвртм кварталу, када ће и утицај на девизне резерве бити највише изражен.

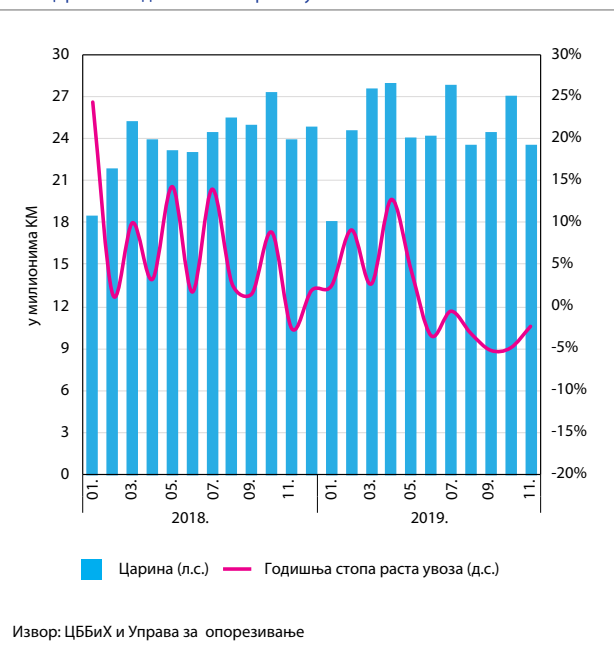
Г15: Мјесечне промјене индиректних пореза



Извор: Управа за индиректно опорезивање

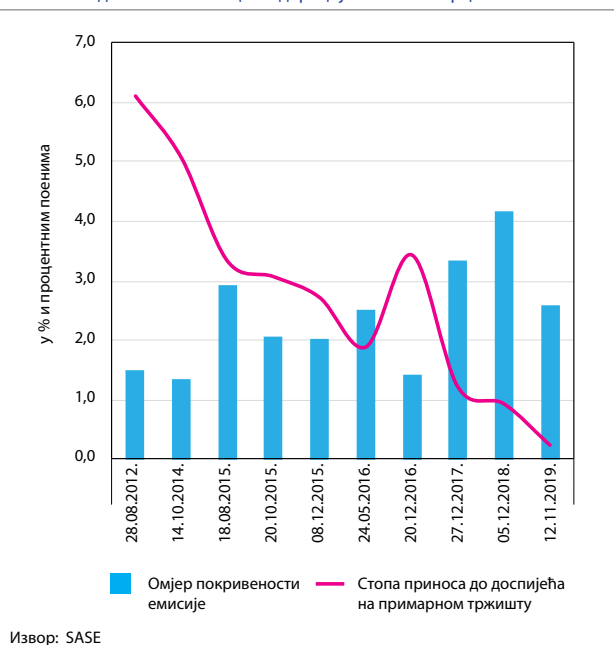
У новембру је забиљежен мјесечни пад прихода од индиректних пореза. ПДВ је једина ставка која је забиљежила раст, док главни допринос паду прихода се односи на акцизе, које су забиљежиле пад од 20,8 милиона КМ. Наведени пад се углавном односи на мању наплату акциза на дуван. Укупно наплаћени приходи од индиректних пореза за једанаест мјесеци 2019. године износили су 5,99 милијарди КМ и у односу на исти период претходне године су забиљежили пораст од 4,5%.

Г16: Царине и годишња стопа раста увоза



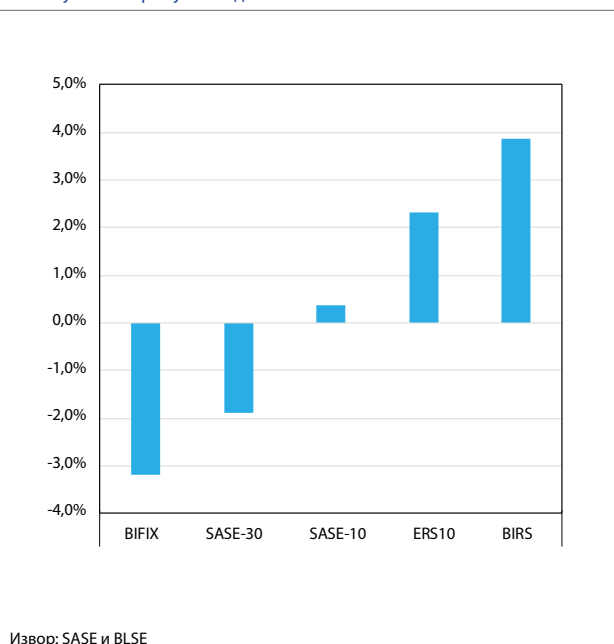
Финализацијом спољнотрговинске либерализације у БиХ (ЦЕФТА и ССП) приходи од царина имају релативно мањи значај у укупној наплати индиректних пореза, али су и даље битни јер утичу на повећање наплате ПДВ-а. Након дугог периода високих стопа раста од царина, у посљедњих неколико мјесеци биљежи се њихово успоравање, с обзиром да наплата прихода од царина зависи од кретања увоза из трећих земаља и увоза добара из ЕУ која су остала под царинским режимом. Успоравање наплате прихода по основу царина је посљедица снажног пада увоза роба из трећих земаља и нижих стопа раста увоза из ЕУ. На мјесечном нивоу, царине су забиљежиле пад у износу од 3,4 милиона КМ, док је на годишњем нивоу тај пад износио 0,3 милиона КМ.

Г17: Петогодишње обвезнице Федерација Босне и Херцеговине



У новембру је Федерација Босне и Херцеговине емитовала 10. по реду емисију петогодишњих обвезница. Номинална вриједност обвезница је преплаћена за 2,57 пута, што јесте у просјеку висок ниво тражње, али исто тако представља и пад тражње у односу на двије претходне емисије. Емисија је продата по до сада најнижој стопи приноса до доспијећа (0,217%), а на аукцији се кретала у распону од 0,1% до 0,3%. Ово је била једина емисија на домаћем тржишту у новембру.

Г18: Мјесечне промјене индекса на SASE и BLSE



У извјештајном периоду је дошло до дивергентног кретања индекса на BLSE и SASE, при и даље изузетно ниском нивоу промета. На годишњем нивоу раст индекса акција на SASE је и даље већи од раста индекса на BLSE. Најшири индекс на SASE је на годишњем нивоу (11/2019/11/2018.) порастао за 19,3%, а BIRS, као најшири индекс на BLSE, је забиљежио раст од 6,1%.

## СТАТИСТИЧКИ ДОДАТАК

- T01: Главни економски индикатори
- T02: Куповина и продаја КМ
- T03: Девизне резерве ЦББиХ
- T04: Монетарни агрегати
- T05: Монетарни преглед
- T06: Биланс стања ЦББиХ
- T07: Консолидовани биланс комерцијалних банака у БиХ
- T08: Укупни депозити и кредити комерцијалних банака
- T09: Валутна структура депозита и кредита комерцијалних банака
- T10: Секторска структура преносивих депозита код комерцијалних банака
- T11: Секторска структура осталих депозита код комерцијалних банака
- T12: Секторска структура краткорочних кредита комерцијалних банака
- T13: Секторска структура дугорочних кредита комерцијалних банака
- T14: Каматне стопе на кредите становништву
- T15: Каматне стопе на кредите нефинансијским предузећима
- T16: Каматне стопе на депозите становништва и нефинансијских предузећа
- T17: Просјечне обавезне резерве
- T18: Обавезне резерве по обрачунским периодима
- T19: Индекс индустријске производње
- T20: Индекс потрошачких цијена за БиХ
- T21: Платни биланс БиХ: збирна табела
- T22: Платни биланс БиХ: текући и капитални рачун
- T23: Платни биланс БиХ: финансијски рачун
- T24: Спољнотрговинска размјена БиХ
- T25: Извоз робе по земљама дестинације
- T26: Увоз робе по земљама поријекла
- T27: Преглед просјечних средњих курсева конвертибилне марке
- T28: Сервисирање спољног дуга

Биљешка: Кратка методолошка објашњења се налазе испод сваке табеле, док су опширнија доступна на [www.cbbh.ba](http://www.cbbh.ba)

Биљешка уз табеле 4, 5, 7, 8, 9, 10, 11, 12 и 13.

Од 1. јула 2017. године наступила је статусна промјена припајања супсидијарног друштва UniCredit Leasing д.о.о. Сарајево друштву UniCredit Bank д.д. Мостар. У складу с тим, Unicredit Leasing д.о.о. Сарајево престаје постојати закључно с 30. јуном 2017. године а подаци припојеног друштва се исказују у склопу извјештаја UniCredit Bank д.д. Мостар, почевши од извјештаја за јули 2017. године.

Ревидирани подаци за период јануар 2006. – новембар 2015. године су базирани на активном подбилансу банака с већинским државним капиталом из Федерације БиХ, при чему је искључен пасивни подбиланс. Кроз ову допуну статистике корисницима се пружа већа аналитичка корисност података и објективни показатељи о тренутном пословању банака у БиХ. Пасивни подбиланс садржи обавезе по иностраним кредитима и старој девизној штедњи грађана до 31. марта 1992. године, и не одсликава актуелно пословање банке, те ће овај подбиланс у процесу приватизације преузети Министарство финансија ФБиХ у складу са Законом о почетном билансу банака и Законом о приватизацији, као што је урађено за претходно приватизоване банке. Извршена ревизија је у највећој мјери утицала на смањење кредита јавним предузећима у страниој валути, смањење стране пасиве, на смањење осталих ставки активе и пасиве по основу старе девизне штедње, а у знатно мањим износима на ставке кредита влади ентитета, фиксну активу, депозите нерезидената, акције и капитал. Подаци о „пуном“ билансу, с укљученим пасивним подбилансом, корисницима су још увијек доступни на: [http://statistics.cbbh.ba:4444/Panorama/novaview/SimpleLogin\\_bs.aspx](http://statistics.cbbh.ba:4444/Panorama/novaview/SimpleLogin_bs.aspx)

У новембру 2014. године, двије банке су извршиле продају и пренос дијела кредитног портфолија, што је за ефекат имало повећање резерви код монетарних власти у укупном износу од 64 милиона КМ и смањења слједећих ставки: потраживања од приватних предузећа за 260 милиона КМ, стране пасиве за 101 милион КМ и осталих ставки (нето) за 95 милиона КМ.

Због примјене Међународних рачуноводствених стандарда (МРС) и Међународних стандарда у финансијским извјештајима банака Федерације БиХ и преноса новчаних токова у децембарским подацима за 2011. годину, дошло је до слједећих промјена, на страни активе: смањења кредита за 155 милиона КМ, повећања остале активе за 10 милиона КМ, на страни пасиве смањења обавеза према нерезидентима у износу од 624 милиона КМ, повећања резервисања за кредитне губитке за 472 милиона КМ и повећања остале пасиве за 7 милиона КМ.

У фебруару 2011. једна банка из Федерације БиХ извршила је рекласификацију депозита у износу од око 80 милиона КМ, с депозита јавних предузећа на депозите владе ентитета, у складу с препорукама ММФ-а.

По налогу Агенције за банкарство ФБиХ, у јуну 2010. једна банка је извршила прекњижавање око 300 милиона КМ потраживања по основу хартија од вриједности од домаћих институционалних сектора на потраживања од нерезидената. У децембру 2010. иста банка је извршила ретроактивно ову исправку у одговарајућим износима за период од августа 2009. када је грешка настала до маја 2010. Наведена исправка се одразила на пораст стране активе и пад осталих ставки нето.

Једна банка из Федерације БиХ извршила је рекласификацију финансијских инструмената у оквиру стране активе за период јануар - август 2010. у износу од око 40 милиона КМ. Потраживања од нерезидената по основу кредита рекласификована су у потраживања од нерезидената по основу хартија од вриједности, што се одразило на промјене унутар краткорочне и дугорочне стране активе.

По налогу Агенције за банкарство Републике Српске, једна банка је извршила рекласификацију финансијских инструмената на страни пасиве за период септембар 2008. - новембар 2010, тј. смањење ороченних и штедних депозита небанкарских финансијских институција и сектора владе, а повећање кредита од наведених сектора, респективно у одговарајућим износима, по мјесецима, у распону од 50 - 150 милиона КМ.

У складу с новом регулативом Агенције за банкарство РС, објављеној у Сл. гласнику РС бр.136/10, којом је прописан нови начин књиговодственог евидентирања потраживања класификованих у категорију «Е», обрачуна и књиговодственог евидентирања камате по неквалитетној активи, те обрачуна општих и посебних резервисања, банке из РС-а су у подацима за децембар 2010. године извршиле примјену наведене регулативе, преносом наведених позиција из ванбилансне евиденције у биланс. Исправка се одразила на страни активе, на пораст кредита у износу од 144 милиона КМ, пораст доспјелих камата у износу од 36 милиона КМ, а на страни пасиве, на пораст резервисања за кредитне губитке у износу од 180 милиона КМ у оквиру рачуна капитала.

## Т01: Главни економски индикатори

	Промијене у односу на			
	11.2019.	10.2019.	12.2018.	11.2018.
<b>ФИНАНСИЈСКИ СЕКТОР</b>	у милионима КМ			
<b>Монетарни сектор</b>				
Новчана маса М2	25.989	0,3%	7,4%	9,0%
Девизне резерве	12.392	0,0%	6,6%	7,2%
Просјечно стање рачуна резерви код ЦББиХ	5.704	0,6%	5,0%	5,0%
<b>Банкарски сектор</b>				
Укупни кредити	20.648	0,6%	6,0%	6,4%
Укупни депозити	23.689	0,6%	8,9%	10,1%
<b>Небанкарски сектор</b>				
Промет на BLSE	18,5	-64,1%	-65,9%	46,6%
Промет на SASE	54,5	-20,6%	-48,8%	180,1%
Промет у RTGS-у	8.135	-20,2%	-4,5%	7,3%
Промет у жироклирингу	1.504	-9,9%	-4,6%	1,6%
у поенима				
BIRS	594	3,85%	5,02%	6,15%
SASX 30	1309	-1,90%	15,21%	19,30%
<b>РЕАЛНИ СЕКТОР</b>	у особама			
Потрошачке цијене - БиХ		0,1%	0,4%	0,1%
Индустријска производња - БиХ		0,8%	-1,1%	-5,8%
Број незапослених-БиХ	401.359	0,0%	-7,8%	-7,8%
<b>СПОЉНИ СЕКТОР</b>	у милионима КМ			
		Промијене у односу на		
		10.2019.	12.2018.	11.2018.
Увоз	1.566	-8,4%	2,6%	-2,3%
Извоз	953	-6,0%	2,8%	-10,2%
<b>ЈАВНЕ ФИНАНСИЈЕ</b>	у милионима КМ			
Нето индиректни порези	553,9	-4,90%	13,5%	2,4%
ПДВ	363,0	2,4%	12,7%	6,4%
Акцизе	113,2	-15,5%	19,9%	-8,3%
Царине	23,6	-12,6%	-5,2%	-1,3%

**T02: Куповина и продаја КМ**  
 - у хиљадама КМ -

Година	Мјесец	Продаја	Куповина	Салдо	Кумулатив салда
1	2	3	4	5(3-4)	6
2008.		4.933.211	5.564.318	-631.108	5.304.973
2009.		4.197.642	4.234.491	-36.849	5.268.124
2010.		5.273.777	5.014.550	259.227	5.527.351
2011.		5.088.041	5.162.710	-74.669	5.452.682
2012.		5.511.162	5.491.846	19.316	5.471.998
2013.		4.588.615	3.918.598	670.017	6.142.015
2014.		5.065.358	4.379.047	686.312	6.828.327
2015.		5.470.552	4.699.060	771.492	7.599.818
2016.		7.485.849	6.622.039	863.811	8.463.629
2017.		8.476.378	7.421.186	1.055.192	9.518.821
2018.		10.792.432	9.780.514	1.011.918	10.530.740
2018.	11.	1.043.430	976.896	66.534	10.490.071
	12.	1.085.753	1.045.085	40.668	10.530.740
2019.	01.	1.036.312	1.129.614	-93.302	10.437.437
	02.	762.888	784.795	-21.907	10.415.531
	03.	814.865	997.379	-182.514	10.233.017
	04.	1.252.277	867.879	384.398	10.617.415
	05.	967.429	928.455	38.974	10.656.389
	06.	851.020	806.473	44.547	10.700.936
	07.	1.011.937	828.952	182.985	10.883.920
	08.	1.049.168	725.280	323.889	11.207.809
	09.	758.706	849.100	-90.394	11.117.415
	10.	859.959	874.260	-14.301	11.103.114
	11.	860.935	830.668	30.267	11.133.381

**Т03: Девизне резерве ЦББиХ**  
- на крају периода, у милионима КМ -

## Бруто девизне резерве

Година	Мјесец	Злато	Држање SDR	Страна валута у трезору ЦББиХ	Депозити код нерезидентних банака	Остало	Инвестиције у хартије од вриједности	9= 3+...+8	Нето девизне резерве	Монетарна пасива	Нето страна актива ЦББиХ
2008.	12.	0,0	0,4	212,2	4.777,8	0,0	1.305,3	6.295,7	6.294,8	5.727,5	567,3
2009.	12.	63,3	5,7	107,4	3.300,2	0,0	2.735,4	6.212,1	6.211,2	5.705,5	505,7
2010.	12.	66,9	0,0	102,2	3.003,5	0,0	3.285,1	6.457,7	6.456,3	5.969,6	486,8
2011.	12.	151,3	1,1	93,6	4.385,6	0,0	1.792,0	6.423,6	6.422,5	5.915,1	507,4
2012.	12.	159,0	4,5	133,2	2.334,5	0,0	3.877,4	6.508,6	6.507,4	5.987,0	520,4
2013.	12.	164,1	2,7	91,6	2.217,6	0,0	4.592,3	7.068,3	7.067,3	6.659,2	408,1
2014.	12.	182,7	5,2	71,8	2.181,7	0,0	5.384,1	7.825,6	7.824,5	7.293,1	531,4
2015.	12.	182,3	3,8	128,5	1.003,6	0,0	7.288,1	8.606,3	8.605,0	8.064,6	540,4
2016.	12.	205,1	2,6	194,8	2.970,4	0,0	6.158,2	9.531,1	9.529,0	8.926,3	602,6
2017.	12.	203,9	1,5	236,4	2.698,6	0,0	7.416,1	10.556,6	10.555,0	9.977,1	577,8
2018.	12.	210,0	2,2	274,1	2.911,4	0,0	8.225,4	11.623,2	11.621,4	10.983,3	638,1
2018.	11.	202,8	2,2	248,7	2.692,6	0,0	8.416,4	11.562,8	11.560,5	10.943,1	617,3
	12.	210,0	2,2	274,1	2.911,4	0,0	8.225,4	11.623,2	11.621,4	10.983,3	638,1
2019.	01.	216,7	3,4	287,0	2.706,7	0,0	8.360,9	11.574,8	11.572,2	10.892,9	679,3
	02.	216,8	0,0	286,9	2.782,7	0,0	8.251,7	11.538,2	11.536,0	10.867,1	669,0
	03.	216,2	0,0	286,2	2.672,5	0,0	8.298,3	11.473,3	11.471,6	10.740,8	730,8
	04.	214,9	3,6	288,1	2.887,5	0,0	8.397,0	11.791,0	11.787,8	11.071,5	716,3
	05.	219,5	0,5	294,7	2.900,1	0,0	8.450,7	11.865,6	11.863,6	11.105,9	757,7
	06.	232,7	0,5	294,8	2.947,0	0,0	8.547,2	12.022,2	12.019,9	11.202,3	817,6
	07.	239,7	4,1	294,9	3.078,7	0,0	8.585,5	12.202,9	12.200,8	11.334,9	866,0
	08.	259,7	1,3	304,3	3.262,0	0,0	8.767,8	12.595,1	12.592,3	11.655,5	936,8
	09.	253,6	0,1	304,2	2.981,1	0,0	8.913,9	12.452,9	12.450,4	11.562,7	887,7
	10.	254,8	2,6	304,9	2.935,9	0,0	8.892,4	12.390,5	12.388,4	11.550,1	838,4
	11.	249,5	0,2	304,9	2.889,2	0,0	8.948,2	12.392,0	12.389,9	11.576,1	813,8

Монетарни подаци ажурирани у складу с методологијом ММФ-а (Приручник за монетарну и финансијску статистику, 2000), од јануара 2006. године.

**Биљешка:**

Бруто девизне резерве чине стања билансних позиција краткорочне стране aktive ЦББиХ (злато, располагање ЦББиХ SDR, девизе у трезору ЦББиХ, преносиви депозити у иностраној валути код нерезидентних банака и остало) и инвестирања у хартије од вриједности од јула 2006. године по одлуци Инвестиционог комитета ЦББиХ. Нето девизне резерве представљају разлику између бруто девизних резерви и обавеза према нерезидентима. Монетарну пасиву ЦББиХ чине новац изван монетарних власти и депозити резидената код монетарних власти. Нето страна актива ЦББиХ представља разлику између нето девизних резерви и монетарне пасиве ЦББиХ.

## Т04: Монетарни агрегати

- на крају периода, у милионима КМ -

Година	Мјесец	Готовина изван монетарних власти	Депозити банака код монетарних власти	Преносиви депозити других домаћих сектора код монетарних власти	Готовина изван банака	Преносиви депозити у домаћој валути	Остали депозити у домаћој валути	Преносиви депозити у иностраној валути	Остали депозити у иностраној валути	Резервни новац	M1	QM	M2
1	2	3	4	5	6	7	8	9	10	11 = 3+4+5	12= 6+7	13= 8+9+10	14= 12+13
2008.	12.	2.552,4	3.144,2	7,4	2.302,4	3.388,8	1.776,2	1.107,2	3.864,7	5.704,0	5.691,2	6.748,1	12.439,3
2009.	12.	2.267,7	3.375,1	6,0	2.009,5	3.536,3	1.844,3	1.078,0	4.241,0	5.648,9	5.545,8	7.163,3	12.709,1
2010.	12.	2.497,5	3.393,5	8,7	2.210,8	3.689,2	1.991,0	1.209,8	4.526,4	5.899,7	5.900,0	7.727,2	13.627,1
2011.	12.	2.645,1	3.192,8	11,1	2.366,4	3.819,0	2.285,7	1.100,1	4.846,1	5.848,9	6.185,5	8.231,9	14.417,4
2012.	12.	2.747,5	3.040,6	13,5	2.414,3	3.728,4	2.672,7	1.052,9	5.041,4	5.801,7	6.142,7	8.767,0	14.909,7
2013.	12.	2.909,9	3.475,3	15,9	2.542,3	4.153,3	3.006,3	1.189,3	5.202,4	6.401,0	6.695,6	9.398,0	16.093,6
2014.	12.	3.210,5	3.751,1	38,3	2.814,0	4.496,4	3.377,3	1.301,2	5.280,0	6.999,9	7.310,4	9.958,5	17.268,9
2015.	12.	3.499,5	4.063,5	51,7	3.055,3	5.125,6	3.562,6	1.360,4	5.543,3	7.614,7	8.180,9	10.466,3	18.647,2
2016.	12.	4.066,8	4.269,1	52,0	3.401,2	5.899,8	3.883,0	1.535,6	5.478,0	8.387,9	9.301,0	10.896,6	20.197,6
2017.	12.	4.319,4	5.033,1	76,1	3.648,1	6.924,4	4.091,6	1.816,2	5.636,1	9.428,5	10.572,5	11.543,8	22.116,3
2018.	12.	4.750,6	5.523,3	125,5	3.978,6	8.166,4	4.302,2	1.961,4	5.782,4	10.399,4	12.145,1	12.046,0	24.191,1
2018.	11.	4.670,3	5.432,5	125,4	3.870,6	8.075,0	4.168,9	1.954,4	5.785,0	10.228,2	11.945,6	11.908,3	23.853,9
2018.	12.	4.750,6	5.523,3	125,5	3.978,6	8.166,4	4.302,2	1.961,4	5.782,4	10.399,4	12.145,1	12.046,0	24.191,1
2019.	01.	4.719,9	5.518,6	137,7	3.914,7	8.034,5	2.626,2	2.203,4	7.432,6	10.376,2	11.949,2	12.262,2	24.211,4
2019.	02.	4.743,1	5.443,7	136,8	3.959,1	7.992,0	2.591,3	2.174,5	7.525,9	10.323,6	11.951,2	12.291,6	24.242,8
2019.	03.	4.782,7	5.214,4	135,8	4.007,7	7.920,8	2.699,6	2.300,4	7.460,6	10.132,9	11.928,5	12.460,6	24.389,1
2019.	04.	4.875,2	5.447,3	149,4	4.038,7	8.078,6	2.700,7	2.375,8	7.467,5	10.471,9	12.117,2	12.544,0	24.661,2
2019.	05.	4.882,6	5.478,2	148,8	4.101,6	8.119,4	2.746,4	2.349,6	7.438,5	10.509,6	12.221,0	12.534,6	24.755,6
2019.	06.	4.924,0	5.495,8	149,8	4.126,6	8.208,0	2.786,6	2.387,5	7.440,0	10.569,6	12.334,6	12.614,1	24.948,6
2019.	07.	5.031,9	5.533,0	162,2	4.226,4	8.447,6	2.806,5	2.476,8	7.458,1	10.727,1	12.674,1	12.741,4	25.415,5
2019.	08.	5.131,7	5.759,3	161,3	4.313,2	8.623,3	2.847,5	2.460,6	7.492,1	11.052,3	12.936,6	12.800,2	25.736,7
2019.	09.	5.114,2	5.683,8	162,0	4.268,5	8.628,2	2.907,6	2.481,7	7.481,8	10.960,0	12.896,7	12.871,1	25.767,8
2019.	10.	5.068,5	5.670,8	175,6	4.243,1	8.706,0	2.936,2	2.524,5	7.507,1	10.915,0	12.949,1	12.967,8	25.916,9
2019.	11.	5.061,4	5.701,2	175,3	4.241,1	8.716,6	2.955,4	2.562,0	7.514,3	10.937,9	12.957,7	13.031,7	25.989,4

Од јануара 2019. године извршена је рекласификација валутне структуре финансијских инструмената (кредити, депозити, хартије од вриједности) исказаних оригинално у КМ са валутном клаузулом са позиција домаће валуте на позиције стране валуте у извјештајима монетарне статистике у складу са препорукама из ММФ-овог Приручника и Водича за компилацију монетарне и финансијске статистике из 2016. године.

Монетарни подаци ажурирани у складу с методологијом ММФ-а (Приручник за монетарну и финансијску статистику, 2000), од јануара 2006. године.

**Биљешка:**

Готовина изван монетарних власти је преузета из Биланса стања ЦББиХ и представља готов новац изван централне банке (монетарних власти). Депозити комерцијалних банака представљају средства комерцијалних банака на рачунима код ЦББиХ. Преносиви депозити других домаћих сектора код монетарних власти представљају депозите других домаћих сектора (осим депозита централне владе). Централна влада представља институције БиХ, владе ентитета, ентитетске фондове социјалне сигурности и Брчко дистрикта. Фондови социјалне заштите на ентитетском нивоу (из Федерације БиХ: Фонд ПИО, Фонд здравства Федерације БиХ, Фонд за запошљавање Федерације БиХ, а из Републике Српске: Фонд пензијско-инвалидског осигурања РС, Фонд здравства РС, Фонд за запошљавање РС и Фонд за дјечију заштиту РС) класификовани су на ниво централне владе. Готовина изван банака је преузета из Биланса стања ЦББиХ (табела 6) и представља готов новац у оптицају изван централне банке (монетарних власти) и готов новац изван комерцијалних банака. Преносиви или трансферабилни депозити у домаћој валути су преузети из Монетарног прегледа (табела 5) и представљају депозите нецентралне владе (депозите кантона и општина), депозите јавних и приватних предузећа, осталих финансијских институција и депозите осталих домаћих сектора (становништва, непрофитних институција и осталих неklasификованих сектора). Остали депозити у домаћој валути, преносиви и остали депозити у иностраној валути су преузети из Монетарног прегледа (табела 5), и представљају депозите нецентралне владе (депозите кантона и општина), депозите јавних и приватних предузећа, осталих финансијских институција и депозите осталих домаћих сектора (становништва, непрофитних институција и осталих неklasификованих сектора). Резервни новац (примарни новац или монетарна база) је у цијелости преузет из Биланса стања ЦББиХ (табела 6), а чине га готов новац изван монетарних власти, депозити комерцијалних банака и депозити осталих домаћих сектора (осим централне владе) код монетарних власти. Према националној дефиницији, новчану масу чине сви преносиви и остали депозити домаћих небанкарских и невладиних сектора, као и сектора локалне владе у домаћој и иностраној валути. Депозити ентитетских Фондова социјалне сигурности/заштите прикључени су централној влади на ентитетском нивоу и тиме искључени из Новчане масе или Монетарних агрегата. Монетарни агрегат М1 чине готовина изван банака и преносиви депозити у домаћој валути свих домаћих сектора (осим депозита централне владе). Монетарни агрегат QM је дефинисан као истоимена позиција у Монетарном прегледу (табела 5) и обухвата остале депозите у домаћој валути, преносиве и остале депозите у иностраној валути свих домаћих сектора (осим депозита централне владе). Новчану масу М2 чине монетарни агрегати, новац М1 и квази-новац QM.



**T05: Монетарни преглед**  
 - на крају периода, у милионима КМ -

Year	Мјесец	АКТИВА											УКУПНО
		Нето страна актива					Потраживања од домаћих сектора						
		Страна пасива	Страна пасива	5 = 3+4	Потраживања од централне владе (нето)	Потраживања од кантона и општина	Потраживања од нефинансијских јавних предузећа	Потраживања од нефинансијских приватних предузећа	Потраживања од осталих финансијских институција	Потраживања од осталих домаћих сектора	12 = 6+...+11		
1	2	3	4	5 = 3+4	6	7	8	9	10	11	12 = 6+...+11	13 = 5+12	
2008.	12.	9.429,7	-6.000,0	3.429,7	-1.655,8	148,3	256,4	6.751,6	169,2	6.804,5	12.474,1	15.903,8	
2009.	12.	9.430,9	-5.386,9	4.043,9	-1.294,6	195,6	268,2	6.682,5	103,0	6.411,3	12.365,8	16.409,8	
2010.	12.	9.300,8	-4.397,0	4.903,8	-996,9	270,8	351,3	6.965,5	80,2	6.424,3	13.095,3	17.999,1	
2011.	12.	9.175,9	-3.779,7	5.396,2	-440,3	323,1	360,2	7.166,9	94,0	6.770,1	14.274,0	19.670,2	
2012.	12.	9.044,2	-3.559,7	5.484,4	-182,6	386,3	390,9	7.473,1	73,7	6.874,4	15.015,8	20.500,2	
2013.	12.	9.733,5	-3.330,9	6.402,6	-19,1	422,5	451,6	7.556,4	67,4	7.133,6	15.612,5	22.015,1	
2014.	12.	10.479,7	-2.961,1	7.518,6	71,0	509,1	443,6	7.452,0	61,3	7.502,5	16.039,4	23.557,9	
2015.	12.	11.107,9	-2.614,6	8.493,3	160,1	537,2	400,0	7.452,6	74,6	7.875,3	16.499,8	24.993,1	
2016.	12.	12.199,0	-2.476,4	9.722,6	101,8	517,8	375,6	7.743,9	67,2	8.155,8	16.962,0	26.684,6	
2017.	12.	13.372,4	-2.589,5	10.782,9	-148,7	511,5	406,2	8.354,5	96,5	8.689,3	17.909,4	28.692,2	
2018.	12.	15.505,5	-3.041,1	12.464,4	-464,7	496,0	428,0	8.654,6	136,8	9.306,3	18.556,9	31.021,4	
2018.	11.	15.196,1	-2.824,5	12.371,6	-541,7	493,3	424,3	8.602,5	127,9	9.278,8	18.385,1	30.756,7	
	12.	15.505,5	-3.041,1	12.464,4	-463,7	496,0	427,0	8.654,6	136,8	9.306,3	18.556,9	31.021,4	
2019.	01.	15.455,6	-2.877,2	12.578,3	-447,7	486,1	425,0	8.651,1	122,8	9.302,8	18.540,2	31.118,5	
	02.	15.417,9	-2.844,6	12.573,3	-435,8	476,7	423,3	8.713,4	126,0	9.350,7	18.654,4	31.227,7	
	03.	15.508,1	-2.800,1	12.707,9	-492,7	476,0	426,5	8.789,8	124,4	9.461,6	18.785,6	31.493,5	
	04.	15.712,8	-2.931,5	12.781,3	-493,6	467,7	422,4	8.889,6	129,7	9.552,0	18.967,7	31.749,1	
	05.	15.698,7	-2.947,0	12.751,7	-438,8	482,2	431,0	8.912,7	128,5	9.643,9	19.159,6	31.911,3	
	06.	15.990,1	-3.098,1	12.892,0	-584,4	488,1	429,2	9.011,0	151,2	9.724,2	19.219,2	32.111,3	
	07.	16.403,1	-3.050,2	13.353,0	-560,3	478,7	415,6	9.009,3	133,4	9.812,1	19.288,8	32.641,8	
	08.	16.877,3	-2.969,2	13.908,1	-655,4	475,6	423,2	8.927,6	139,0	9.854,9	19.165,0	33.073,1	
	09.	16.813,5	-2.983,5	13.830,0	-678,8	495,1	427,9	8.967,4	148,5	9.923,3	19.283,5	33.113,4	
	10.	16.754,3	-2.891,4	13.862,9	-726,3	492,1	433,8	9.002,1	148,5	9.983,2	19.333,3	33.196,2	
	11.	16.750,5	-2.869,1	13.881,3	-771,6	493,8	497,0	9.045,3	142,5	10.006,7	19.413,7	33.295,0	

Од јануара 2019. године извршена је рекласификација валутне структуре финансијских инструмената (кредити, депозити, хартије од вриједности) исказаних оригинално у КМ са валутном клаузулом са позиција домаће валуте на позиције стране валуте у извјештајима монетарне статистике у складу са препорукама из ММФ-овог Приручника и Водича за компилацију монетарне и финансијске статистике из 2016. године.  
 Монетарни подаци ажурирани у складу с методологијом ММФ-а (Приручник за монетарну и финансијску статистику, 2000), од јануара 2006. године.

**Биљешка:**

Монетарни преглед приказује консолидоване податке Биланса стања ЦББиХ - монетарних власти (табела 6) и Консолидованог биланса комерцијалних банака БиХ (табела 7). Нето страна актива представља разлику између збира страних актива ЦББиХ - монетарних власти и комерцијалних банака БиХ и збира страних пасива ЦББиХ - монетарних власти и комерцијалних банака БиХ. Домаћи кредити представљају потраживања комерцијалних банака од свих домаћих сектора, уз напомену да су потраживања од централне владе исказана у нето износу, тј. умањена за депозите централне владе код ЦББиХ и код комерцијалних банака БиХ. Централна влада представља институције БиХ, владе ентитета, ентитетске фондове социјалне сигурности и Брчко дистрикта. Према новој методологији, фондови социјалне сигурности/заштите се класификују на ниво централне владе као ентитетски ванбуџетски фондови, што се директно одражава на податке о нето потраживањима од централне владе у Монетарном прегледу.

## Т05: Монетарни преглед

- на крају периода, у милионима КМ -

Година	Мјесец	ПАСИВА													УКУПНО		
		Новчана маса (M2)											Хартије од вриједности	Кредити		Акције и други капитал	Остале ставке (нето)
		Новац (M1)				Квази-новац (QM)											
1	2	3	4	5=3+4	6	7	8	9=6+7+8	10=5+9	11	12	13	14	15=10+...+14			
2008.	12.	2.302,4	3.388,8	5.691,2	1.108,0	1.776,2	3.864,7	6.748,8	12.440,0	17,9	264,3	2.785,2	407,0	15.914,3			
2009.	12.	2.009,5	3.536,3	5.545,8	1.078,7	1.844,3	4.241,0	7.164,0	12.709,8	13,6	446,7	2.835,6	414,5	16.420,2			
2010.	12.	2.210,8	3.689,2	5.900,0	1.210,6	1.991,0	4.526,4	7.727,9	13.627,9	9,1	595,1	3.055,8	721,9	18.009,8			
2011.	12.	2.366,4	3.819,0	6.185,5	1.100,1	2.285,7	4.846,9	8.232,7	14.418,1	0,0	675,3	3.606,4	981,3	19.681,1			
2012.	12.	2.414,3	3.728,4	6.142,7	1.053,0	2.672,7	5.042,2	8.767,8	14.910,5	0,0	712,4	3.780,4	1.107,8	20.511,0			
2013.	12.	2.542,3	4.153,3	6.695,6	1.189,3	3.006,3	5.203,1	9.398,7	16.094,3	0,0	707,9	3.828,8	1.394,7	22.025,7			
2014.	12.	2.814,0	4.496,4	7.310,4	1.301,2	3.377,3	5.280,0	9.958,5	17.268,9	0,0	681,0	3.993,5	1.614,5	23.557,9			
2015.	12.	3.055,3	5.125,6	8.180,9	1.360,4	3.562,6	5.543,3	10.466,3	18.647,2	8,0	599,2	4.148,0	1.590,7	24.993,1			
2016.	12.	3.401,2	5.899,8	9.301,0	1.535,6	3.883,0	5.478,0	10.896,6	20.197,6	8,0	510,0	4.440,4	1.528,6	26.684,6			
2017.	12.	3.648,1	6.924,4	10.572,5	1.816,2	4.091,6	5.636,1	11.543,8	22.116,3	8,0	460,0	4.659,5	1.448,4	28.692,2			
2018.	12.	3.978,6	8.166,4	12.145,1	1.961,4	4.302,2	5.782,4	12.046,0	24.191,1	8,0	467,5	4.848,9	1.505,9	31.021,4			
2018.	11.	3.870,6	8.075,0	11.945,6	1.954,4	4.168,9	5.785,0	11.908,3	23.853,9	8,0	466,6	4.854,6	1.573,7	30.756,7			
	12.	3.978,6	8.166,4	12.145,1	1.961,4	4.302,2	5.782,4	12.046,0	24.191,1	8,0	467,5	4.849,8	1.505,0	31.021,4			
2019.	01.	3.914,7	8.034,5	11.949,2	2.203,4	2.626,2	7.432,6	12.262,2	24.211,4	8,0	470,3	4.927,3	1.501,6	31.118,5			
	02.	3.959,1	7.992,0	11.951,2	2.174,5	2.591,3	7.525,9	12.291,6	24.242,8	7,9	479,6	4.962,0	1.535,3	31.227,7			
	03.	4.007,7	7.920,8	11.928,5	2.300,4	2.699,6	7.460,6	12.460,6	24.389,1	7,9	499,3	5.061,6	1.535,6	31.493,5			
	04.	4.038,7	8.078,6	12.117,2	2.375,8	2.700,7	7.467,5	12.544,0	24.661,2	8,0	490,5	5.082,5	1.507,0	31.749,1			
	05.	4.101,6	8.119,4	12.221,0	2.349,6	2.746,4	7.438,5	12.534,6	24.755,6	8,0	495,6	5.115,9	1.536,2	31.911,3			
	06.	4.126,6	8.208,0	12.334,6	2.387,5	2.786,6	7.440,0	12.614,1	24.948,6	8,0	503,9	5.141,3	1.509,5	32.111,3			
	07.	4.226,4	8.447,6	12.674,1	2.476,8	2.806,5	7.458,1	12.741,4	25.415,5	8,0	504,5	5.241,5	1.472,3	32.641,8			
	08.	4.313,2	8.623,3	12.936,6	2.460,6	2.847,5	7.492,1	12.800,2	25.736,7	7,9	520,6	5.350,1	1.457,7	33.073,1			
	09.	4.268,5	8.628,2	12.896,7	2.481,7	2.907,6	7.481,8	12.871,1	25.767,8	7,9	511,7	5.313,1	1.512,9	33.113,4			
	10.	4.243,1	8.706,0	12.949,1	2.524,5	2.936,2	7.507,1	12.967,8	25.916,9	8,0	516,8	5.298,8	1.455,8	33.196,2			
	11.	4.241,1	8.716,6	12.957,7	2.562,0	2.955,4	7.514,3	13.031,7	25.989,4	8,0	523,3	5.260,4	1.513,9	33.295,0			

Од јануара 2019. године извршена је рекласификација валутне структуре финансијских инструмената (кредити, депозити, хартије од вриједности) исказаних оригинално у КМ са валутном клаузулом са позиција домаће валуте на позиције стране валуте у извјештајима монетарне статистике у складу са препорукама из ММФ-овог Приручника и Водича за компилацију монетарне и финансијске статистике из 2016. године.

Монетарни подаци ажурирани у складу с методологијом ММФ-а (Приручник за монетарну и финансијску статистику, 2000), од јануара 2006. године.

**Биљешка:**

Новац М1 чине готовина изван банака и преносиви депозити у домаћој валути свих домаћих сектора (осим депозита централне владе). Квази-новац QM обухвата остале депозите у домаћој валути, преносиве и остале депозите у страниј валути свих домаћих сектора (осим депозита централне владе). Новчану масу М2 чине монетарни агрегати, новац М1 и квази-новац QM. Осталу пасиву чине хартије од вриједности, кредити, акције и други капитал и остале ставке (нето). Према новој методологији, као посебни финансијски инструменти на страни пасиве се исказују кредити (уз које се додаје обрачуната камата), као и акције и други капитал. Остале ставке (нето) су нераспоређене ставке пасиве умањене за нераспоређене ставке активе. У остале ставке (нето) су такође укључени и ограничени депозити, противставке фондова и владини фондови за кредитирање.

**Т06: Биланс стања ЦББиХ**  
 - на крају периода, у милионима КМ -

Година	Мјесец	АКТИВА			ПАСИВА						
		Страна актива	Потраживања од домаћих сектора	Укупно	Резервни новац		Страна пасива	Депозити централне владе	Акције и други капитал	Остале ставке (нето)	Укупно
					Готовина ван монетарних власти	Укупно					
1	2	3	4	5 = 3+4	6	7	8	9	10	11	12 = 7+...+11
2008.	12.	6.323,6	2,1	6.325,6	2.552,4	5.704,0	1,0	23,4	499,3	97,9	6.325,6
2009.	12.	6.239,9	1,9	6.241,8	2.267,7	5.648,9	0,9	56,7	502,5	33,0	6.241,8
2010.	12.	6.485,5	1,8	6.487,3	2.497,5	5.899,7	1,4	69,8	533,9	-17,5	6.487,3
2011.	12.	6.451,4	1,6	6.453,0	2.645,1	5.848,9	1,1	66,2	547,6	-10,8	6.453,0
2012.	12.	6.536,4	1,6	6.538,0	2.747,5	5.801,7	1,2	185,3	575,7	-25,9	6.538,0
2013.	12.	7.096,2	1,7	7.097,8	2.909,9	6.401,0	1,0	258,2	466,3	-28,7	7.097,8
2014.	12.	7.853,4	1,6	7.855,1	3.210,5	6.999,9	1,1	293,2	585,0	-24,2	7.855,1
2015.	12.	8.634,1	1,5	8.635,7	3.499,5	7.614,7	1,3	449,9	593,7	-24,0	8.635,7
2016.	12.	9.559,0	1,5	9.560,4	4.066,8	8.387,9	2,2	538,4	667,4	-35,5	9.560,4
2017.	12.	10.584,4	2,2	10.586,6	4.319,4	9.428,5	1,6	548,6	652,6	-44,8	10.586,6
2018.	12.	11.651,0	2,1	11.653,1	4.750,6	10.399,4	1,8	583,9	719,8	-51,8	11.653,1
2018.	11.	11.590,6	1,7	11.592,3	4.670,3	10.228,2	2,3	714,9	698,5	-51,6	11.592,3
	12.	11.651,0	2,1	11.653,1	4.750,6	10.399,4	1,8	583,9	719,8	-51,8	11.653,1
2019.	01.	11.602,6	1,4	11.604,0	4.719,9	10.376,2	2,6	516,7	760,8	-52,2	11.604,0
	02.	11.566,0	1,6	11.567,6	4.743,1	10.323,6	2,1	543,5	750,1	-51,7	11.567,6
	03.	11.501,2	1,9	11.503,1	4.782,7	10.132,9	1,7	607,9	812,1	-51,5	11.503,1
	04.	11.818,9	1,6	11.820,5	4.875,2	10.471,9	3,2	599,6	796,9	-51,2	11.820,5
	05.	11.893,4	1,8	11.895,2	4.882,6	10.509,6	1,9	596,3	838,2	-50,8	11.895,2
	06.	12.050,0	2,0	12.052,0	4.924,0	10.569,6	2,4	632,7	897,7	-50,3	12.052,0
	07.	12.230,7	1,7	12.232,4	5.031,9	10.727,1	2,0	607,7	945,5	-50,0	12.232,4
	08.	12.622,9	1,8	12.624,7	5.131,7	11.052,3	2,8	603,1	1.016,1	-49,8	12.624,7
	09.	12.480,7	2,0	12.482,7	5.114,2	10.960,0	2,5	602,7	966,8	-49,4	12.482,7
	10.	12.418,3	1,6	12.419,9	5.068,5	10.915,0	2,1	635,1	919,6	-51,8	12.419,9
	11.	12.419,8	1,7	12.421,5	5.061,4	10.937,9	2,1	638,2	894,6	-51,3	12.421,5

Од јануара 2019. године извршена је рекласификација валутне структуре финансијских инструмената (кредити, депозити, хартије од вриједности) исказаних оригинално у КМ са валутном клаузулом са позиција домаће валуте на позиције стране валуте у извјештајима монетарне статистике у складу са препорукама из ММФ-овог Приручника и Водича за компилацију монетарне и финансијске статистике из 2016. године.

Монетарни подаци ажурирани у складу с методологијом ММФ-а (Приручник за монетарну и финансијску статистику, 2000), од јануара 2006. године.

**Биљешка:**

Страна актива ЦББиХ – монетарних власти обухвата злато, девизе у трезору ЦББиХ, девизне депозите код иностраних банака, располагање SDR, стране хартије од вриједности и остало. Потраживања од домаћих сектора представљају потраживања од радника ЦББиХ за дате дугорочне кредите и потраживања од комерцијалних банака по основу рачуна поравнања. Резервни новац (примарни новац или монетарна база) чине готов новац изван монетарних власти, депозити комерцијалних банака и депозити осталих домаћих сектора (осим централне владе) код монетарних власти. Готовина изван банака представља готов новац у оптицају изван централне банке (монетарних власти) и готов новац изван комерцијалних банака. Страна пасива ЦББиХ обухвата краткорочне обавезе према нерезидентима, депозите нерезидентата и остале краткорочне обавезе према нерезидентима и обавезе према ММФ-у (рачуни 1 и 2). Депозити централне владе код ЦББиХ представљају преносиве и остале депозите институција БиХ, влада ентитета, ентитетских фондова социјалне сигурности и Брчко дистрикта у домаћој валути. Акције и други капитал обухватају акцијски капитал, резултат текуће године, опште и посебне резерве и прилагођавање/поновно утврђивање вриједности. Остале ставке (нето) су нераспоређене ставке пасиве умањене за нераспоређене ставке активе.

**T07: Консолидовани биланс комерцијалних банака БиХ**  
 - на крају периода, у милионима КМ -

АКТИВА										
Година	Мјесец	Резерве	Страна актива	Потраживања од генералне владе	Потраживања од нефинансијских јавних предузећа	Потраживања од нефинансијских приватних предузећа	Потраживања од осталих финансијских институција	Потраживања од осталих домаћих сектора	Укупно	
1	2	3	4	5	6	7	8	9	10 = 3+...+9	
2008.	12.	3.393,3	3.106,1	265,5	256,4	6.751,6	169,2	6.802,8	20.744,9	
2009.	12.	3.632,0	3.190,3	355,5	268,2	6.682,5	103,0	6.409,8	20.641,1	
2010.	12.	3.679,8	2.814,2	465,4	351,3	6.965,5	80,2	6.423,0	20.779,3	
2011.	12.	3.469,7	2.724,5	904,7	360,2	7.166,9	94,0	6.768,9	21.488,9	
2012.	12.	3.370,4	2.507,8	1.236,2	390,9	7.473,1	73,7	6.873,3	21.925,4	
2013.	12.	3.843,7	2.637,3	1.379,4	451,6	7.556,4	67,4	7.131,8	23.067,7	
2014.	12.	4.115,0	2.626,3	1.854,5	443,6	7.452,0	61,3	7.501,7	24.054,3	
2015.	12.	4.511,7	2.473,8	2.161,1	400,0	7.452,6	74,6	7.874,7	24.948,5	
2016.	12.	4.936,6	2.640,0	2.179,1	375,6	7.743,9	67,2	8.155,4	26.097,7	
2017.	12.	5.711,7	2.787,9	2.197,0	406,2	8.354,5	96,5	8.688,8	28.242,7	
2018.	12.	6.296,9	3.854,5	2.280,9	428,0	8.654,6	136,8	9.305,9	30.957,6	
2018.	11.	6.235,9	3.605,5	2.322,4	424,3	8.602,5	127,9	9.278,5	30.597,0	
	12.	6.296,9	3.854,5	2.281,9	427,0	8.654,6	136,8	9.305,9	30.957,6	
2019.	01.	6.383,7	3.853,0	2.290,9	425,0	8.651,1	122,8	9.302,6	31.029,1	
	02.	6.269,3	3.851,9	2.293,0	423,3	8.713,4	126,0	9.350,5	31.027,6	
	03.	5.987,6	4.006,9	2.360,4	426,5	8.789,8	124,4	9.461,2	31.156,8	
	04.	6.297,5	3.893,9	2.384,5	422,4	8.889,6	129,7	9.551,8	31.569,5	
	05.	6.272,5	3.805,3	2.443,7	431,0	8.912,7	128,5	9.643,7	31.637,4	
	06.	6.305,2	3.940,7	2.400,2	429,2	9.011,0	151,2	9.723,8	31.961,3	
	07.	6.344,4	4.172,4	2.356,9	415,6	9.009,3	133,4	9.811,9	32.243,9	
	08.	6.581,8	4.254,4	2.364,6	423,2	8.927,6	139,0	9.854,6	32.545,3	
	09.	6.532,6	4.332,8	2.477,7	427,9	8.967,4	148,5	9.923,0	32.809,9	
	10.	6.500,2	4.336,0	2.469,3	433,8	9.002,1	148,5	9.983,0	32.872,9	
	11.	6.524,4	4.330,7	2.502,1	497,0	9.045,3	142,5	10.006,4	33.048,4	

Од јануара 2019. године извршена је рекласификација валутне структуре финансијских инструмената (кредити, депозити, хартије од вриједности) исказаних оригинално у КМ са валутном клаузулом са позиција домаће валуте на позиције стране валуте у извјештајима монетарне статистике у складу са препорукама из ММФ-овог Приручника и Водича за компилацију монетарне и финансијске статистике из 2016. године.

Монетарни подаци ажурирани у складу с методологијом ММФ-а (Приручник за монетарну и финансијску статистику, 2000), од јануара 2006. године.

**Биљешка:**

Консолидовани биланс комерцијалних банака обухвата Консолидоване билансе комерцијалних банака Главне јединице Сарајево, Главне јединице Мостар и Главне банке Републике Српске ЦББиХ и представља консолидована међусобна потраживања и обавезе између комерцијалних банака. Резерве банака састоје се од готовине у трезорима банака и депозита банака код ЦББиХ. Страна актива комерцијалних банака обухвата: девизе у трезорима, преносиве и остале депозите у иностранству код нерезидената, кредите нерезидентима, хартије од вриједности нерезидената у иностранству, и остала потраживања од нерезидената. Потраживања од генералне владе обухватају потраживања од свих нивоа влада: централне владе (институције БиХ, владе ентитета, ентитетских фондова социјалне сигурности и Брчко дистрикта) и нецентралне владе (владе кантона и општина). Потраживања од осталих домаћих сектора обухватају: потраживања од нефинансијских јавних предузећа, нефинансијских приватних предузећа, осталих финансијских институција и осталих домаћих сектора (становништва, непрофитних институција и осталих неекласификованих сектора).

**T07: Консолидовани биланс комерцијалних банака БиХ**  
 - на крају периода, у милионима КМ -

## ПАСИВА

Година	Мјесец	Депозити централне владе	Преносиви депозити других домаћих сектора у домаћој валути	Преносиви депозити других домаћих сектора у страниј валути	Остали депозити других домаћих сектора у домаћој валути	Остали депозити других домаћих сектора у страниј валути	Хартије од вриједности	Кредити	Страна пасива	Акције и други капитал	Остало	Укупно
1	2	3	4	5	6	7	8	9	10	11	12	13=3+...+12
2008.	12.	1.749,7	3.381,4	1.107,2	1.776,2	3.864,7	17,9	264,3	5.999,0	2.271,6	312,9	20.744,9
2009.	12.	1.397,9	3.530,3	1.078,0	1.844,3	4.241,0	13,6	446,7	5.386,1	2.319,4	383,9	20.641,1
2010.	12.	1.121,7	3.680,5	1.209,8	1.991,0	4.526,4	9,1	595,1	4.395,7	2.508,4	741,7	20.779,3
2011.	12.	955,7	3.807,9	1.100,1	2.285,7	4.846,1	0,0	675,3	3.778,6	3.045,1	994,3	21.488,9
2012.	12.	847,2	3.714,8	1.052,9	2.672,7	5.041,4	0,0	712,4	3.558,6	3.191,3	1.134,1	21.925,4
2013.	12.	717,8	4.137,4	1.189,3	3.006,3	5.202,4	0,0	707,9	3.329,9	3.348,9	1.427,8	23.067,7
2014.	12.	981,3	4.458,2	1.301,2	3.377,3	5.280,0	0,0	681,0	2.960,0	3.408,5	1.606,8	24.054,3
2015.	12.	1.014,1	5.073,9	1.360,4	3.562,6	5.543,3	8,0	599,2	2.613,3	3.554,3	1.619,5	24.948,5
2016.	12.	1.021,3	5.847,8	1.535,6	3.883,0	5.478,0	8,0	510,0	2.474,2	3.773,0	1.566,9	26.097,7
2017.	12.	1.285,6	6.848,3	1.816,2	4.091,6	5.636,1	8,0	460,0	2.587,9	4.006,8	1.502,2	28.242,7
2018.	12.	1.665,9	8.040,9	1.961,4	4.302,2	5.782,4	8,0	467,5	3.039,2	4.129,1	1.560,9	30.957,6
2018.	11.	1.655,9	7.949,7	1.954,4	4.168,9	5.785,0	8,0	466,6	2.822,2	4.156,1	1.630,4	30.597,0
	12.	1.665,9	8.040,9	1.961,4	4.302,2	5.782,4	8,0	467,5	3.039,2	4.130,0	1.560,0	30.957,6
2019.	01.	1.735,8	7.896,8	2.203,4	2.626,2	7.432,6	8,0	470,3	2.874,7	4.166,6	1.614,8	31.029,1
	02.	1.708,8	7.855,3	2.174,5	2.591,3	7.525,9	7,9	479,6	2.842,4	4.212,0	1.629,9	31.027,6
	03.	1.769,2	7.785,0	2.300,4	2.699,6	7.460,6	7,9	499,3	2.798,4	4.249,5	1.586,9	31.156,8
	04.	1.810,9	7.929,2	2.375,8	2.700,7	7.467,5	8,0	490,5	2.928,2	4.285,5	1.573,2	31.569,5
	05.	1.804,0	7.970,6	2.349,6	2.746,4	7.438,5	8,0	495,6	2.945,0	4.277,7	1.601,9	31.637,4
	06.	1.863,9	8.058,2	2.387,5	2.786,6	7.440,0	8,0	503,9	3.095,7	4.243,6	1.574,0	31.961,3
	07.	1.830,8	8.285,4	2.476,8	2.806,5	7.458,1	8,0	504,5	3.048,1	4.296,0	1.529,8	32.243,9
	08.	1.941,3	8.462,0	2.460,6	2.847,5	7.492,1	7,9	520,6	2.966,4	4.333,9	1.513,0	32.545,3
	09.	2.058,7	8.466,2	2.481,7	2.907,6	7.481,8	7,9	511,7	2.981,0	4.346,3	1.566,9	32.809,9
	10.	2.068,4	8.530,4	2.524,5	2.936,2	7.507,1	8,0	516,8	2.889,3	4.379,2	1.513,0	32.872,9
	11.	2.141,7	8.541,3	2.562,0	2.955,4	7.514,3	8,0	523,3	2.867,1	4.365,8	1.569,5	33.048,4

Од јануара 2019. године извршена је рекласификација валутне структуре финансијских инструмената (кредити, депозити, хартије од вриједности) исказаних оригинално у КМ са валутном клаузулом са позиција домаће валуте на позиције стране валуте у извјештајима монетарне статистике у складу са препорукама из ММФ-овог Приручника и Водича за компилацију монетарне и финансијске статистике из 2016. године.

Монетарни подаци ажурирани у складу с методологијом ММФ-а (Приручник за монетарну и финансијску статистику, 2000), од јануара 2006. године.

**Биљешка:**

Депозити централне владе укључују преносиве и остале депозите у домаћој и страниј валути институција БиХ, влада ентитета, ентитетских фондова социјалне сигурности и Брчко дистрикта. Преносиви и остали депозити других домаћих сектора у домаћој и страниј валути представљају обавезе банака према нецентралној влади (кантона и општина), нефинансијским јавним предузећима, нефинансијским приватним предузећима, осталим финансијским институцијама и осталим домаћим секторима (становништву, непрофитним институцијама и осталим некласификованим секторима). Страна пасива комерцијалних банака обухвата обавезе банака према нерезидентима по основу преносивих и осталих депозита, кредита, хартија од вриједности, трговинских кредита и аванса и осталих рачуна дуговања. Према новој методологији, кредити на страни пасиве су приказани као посебан финансијски инструмент, уз које се додаје обрачуната камата.

Акције и други капитал обухватају акцијски капитал, задржани приход, резултат текуће године, опште и посебне резерве и прилагођавање/поновно утврђивање вриједности. Остале ставке (нето) су нераспоређене ставке пасиве умањене за нераспоређене ставке активе. Остале ставке (нето) такође обухватају и ограничене депозите.

**Т08: Укупни депозити и кредити комерцијалних банака**  
 - на крају периода, у милионима КМ -

Година	Мјесец	ДЕПОЗИТИ			КРЕДИТИ		
		Преносиви депозити	Остали депозити	Укупни депозити	Краткорочни кредити	Дугорочни кредити	Укупни кредити
1	2	3	4	5 (3+4)	6	7	8 (6+7)
2008.	12.	4.904,3	6.970,0	11.874,4	3.427,5	10.708,6	14.136,1
2009.	12.	5.214,4	6.877,0	12.091,4	3.391,5	10.293,3	13.684,8
2010.	12.	5.556,9	6.972,4	12.529,3	3.614,8	10.530,3	14.145,1
2011.	12.	5.518,1	7.474,1	12.992,2	3.972,1	10.929,9	14.901,9
2012.	12.	5.306,9	8.018,8	13.325,8	4.271,2	11.271,3	15.542,5
2013.	12.	5.771,9	8.477,3	14.249,2	4.318,6	11.707,7	16.026,4
2014.	12.	6.292,8	9.082,5	15.375,2	4.170,2	12.303,3	16.473,5
2015.	12.	7.038,7	9.492,1	16.530,8	4.164,9	12.701,9	16.866,8
2016.	12.	8.056,6	9.695,5	17.752,1	4.152,6	13.048,5	17.201,1
2017.	12.	9.558,1	10.111,0	19.669,1	4.261,5	14.160,9	18.422,4
2018.	12.	11.318,5	10.431,3	21.749,8	4.289,8	15.196,1	19.485,8
2018.	11.	11.206,6	10.303,8	21.510,4	4.339,3	15.069,9	19.409,1
	12.	11.318,5	10.431,3	21.749,8	4.289,8	15.196,1	19.485,8
2019.	01.	11.457,3	10.436,4	21.893,7	4.283,7	15.159,5	19.443,2
	02.	11.360,0	10.494,6	21.854,6	4.353,5	15.180,4	19.533,9
	03.	11.479,5	10.534,2	22.013,7	4.410,2	15.343,8	19.754,1
	04.	11.743,8	10.514,2	22.258,0	4.496,9	15.442,9	19.939,8
	05.	11.653,1	10.630,1	22.283,1	4.505,1	15.568,9	20.074,0
	06.	11.790,3	10.719,7	22.510,0	4.539,7	15.683,6	20.223,3
	07.	12.085,0	10.746,5	22.831,5	4.535,0	15.716,7	20.251,6
	08.	12.310,6	10.866,8	23.177,3	4.516,8	15.701,0	20.217,8
	09.	12.304,9	11.065,0	23.369,9	4.559,8	15.882,2	20.442,0
	10.	12.371,9	11.168,7	23.540,6	4.588,7	15.938,5	20.527,1
	11.	12.470,4	11.218,2	23.688,6	4.643,5	16.004,3	20.647,8

Монетарни подаци ажурирани у складу с методологијом ММФ-а (Приручник за монетарну и финансијску статистику, 2000), од јануара 2006. године.

**Биљешка:**

Укупни депозити представљају обавезе комерцијалних банака БиХ према свим домаћим институционалним секторима у домаћој и иностраној валути. Укупни кредити представљају потраживања комерцијалних банака БиХ од свих институционалних сектора, у домаћој и иностраној валути.

**T09: Валутна структура депозита и кредита комерцијалних банака**  
 - на крају периода, у милионима КМ -

Година	Мјесец	ДЕПОЗИТИ				КРЕДИТИ			
		КМ	EUR	Остала страна валута	Укупно у КМ	КМ	EUR	Остала страна валута	Укупно у КМ
1	2	3	4	5	6 = 3+4+5	7	8	9	10 = 7+8+9
2008.	12.	5.854,7	5.449,9	569,8	11.874,4	13.062,0	613,4	460,6	14.136,1
2009.	12.	6.121,6	5.466,7	503,1	12.091,4	12.617,6	667,2	400,1	13.684,8
2010.	12.	6.471,3	5.518,4	539,6	12.529,3	13.499,9	258,9	386,3	14.145,1
2011.	12.	6.949,7	5.448,8	593,7	12.992,2	14.582,9	289,1	29,9	14.901,9
2012.	12.	7.141,4	5.579,0	605,3	13.325,8	15.290,0	227,4	25,1	15.542,5
2013.	12.	7.762,2	5.898,0	589,0	14.249,2	15.770,1	246,0	10,4	16.026,4
2014.	12.	8.696,0	6.062,5	616,8	15.375,2	16.246,1	218,6	8,7	16.473,5
2015.	12.	9.513,6	6.347,0	670,2	16.530,8	16.642,8	217,5	6,5	16.866,8
2016.	12.	10.607,6	6.458,1	686,4	17.752,1	16.990,4	205,6	5,1	17.201,1
2017.	12.	12.022,8	6.949,5	696,7	19.669,1	18.285,4	132,6	4,4	18.422,4
2018.	12.	13.807,3	7.222,2	720,3	21.749,8	19.386,2	98,2	1,4	19.485,8
2018.	11.	13.451,2	7.337,8	721,4	21.510,4	19.308,5	99,3	1,3	19.409,1
	12.	13.807,3	7.222,2	720,3	21.749,8	19.386,2	98,2	1,4	19.485,8
2019.	01.	11.889,5	9.282,0	722,2	21.893,7	8.732,8	10.671,8	38,6	19.443,2
	02.	11.748,7	9.395,4	710,5	21.854,6	8.850,6	10.645,2	38,1	19.533,9
	03.	11.843,3	9.450,2	720,2	22.013,7	9.013,4	10.703,4	37,3	19.754,1
	04.	12.063,0	9.478,3	716,8	22.258,0	9.194,2	10.712,7	32,9	19.939,8
	05.	12.119,4	9.429,7	734,0	22.283,1	9.352,2	10.689,2	32,7	20.074,0
	06.	12.255,2	9.530,2	724,7	22.510,0	9.458,6	10.731,8	33,0	20.223,3
	07.	12.484,0	9.610,6	736,9	22.831,5	9.489,0	10.729,6	33,0	20.251,6
	08.	12.729,6	9.710,3	737,5	23.177,3	9.500,7	10.684,4	32,7	20.217,8
	09.	12.905,0	9.715,9	749,0	23.369,9	9.705,3	10.704,2	32,5	20.442,0
	10.	13.029,5	9.735,6	775,4	23.540,6	9.788,2	10.708,1	30,9	20.527,1
	11.	13.041,5	9.614,4	1.032,8	23.688,6	9.850,3	10.767,1	30,4	20.647,8

Од јануара 2019. године извршена је рекласификација валутне структуре финансијских инструмената (кредити, депозити, хартије од вриједности) исказаних оригинално у КМ са валутном клаузулом са позиција домаће валуте на позиције стране валуте у извјештајима монетарне статистике у складу са препорукама из ММФ-овог Приручника и Водича за компилацију монетарне и финансијске статистике из 2016. године.

Монетарни подаци ажурирани у складу с методологијом ММФ-а (Приручник за монетарну и финансијску статистику, 2000), од јануара 2006. године.

**Биљешка:**

По налогу Агенције за банкарство ФБиХ у марту 2010. извршена је рекласификација кредита становништву с валутном клаузулом код једне банке, из кредита у EUR на кредите у КМ.

**T10: Секторска структура преносивих депозита код комерцијалних банака**  
 - на крају периода, у милионима КМ -

## ДЕПОЗИТИ ДОМАЋИХ ИНСТИТУЦИОНАЛНИХ СЕКТОРА

Година	Мјесец	Депозити институција БиХ	Депозити влада ентитета	Депозити влада кантона	Депозити влада општина	Депозити фондова социјалне заштите	Депозити осталих финансијских институција	Депозити нефинансијских јавних предузећа	Депозити нефинансијских приватних предузећа	Депозити непрофитних организација	Депозити становништва	Остали депозити	Укупно
1	2	3	4	5	6	7	8	9	10	11	12	13	14 = 3+...+13
2008.	12.	52,3	255,2	271,7	204,0	108,2	137,5	781,8	1.328,9	161,3	1.558,8	44,7	4.904,3
2009.	12.	41,4	416,0	352,7	187,9	148,6	146,5	852,2	1.280,0	173,1	1.601,4	14,5	5.214,4
2010.	12.	58,8	458,1	291,0	194,6	149,7	144,2	723,8	1.444,3	172,4	1.904,0	16,1	5.556,9
2011.	12.	42,2	413,1	290,9	190,0	154,8	176,9	688,5	1.447,8	182,1	1.917,2	14,7	5.518,1
2012.	12.	94,0	339,2	231,1	195,2	105,9	161,5	517,5	1.443,4	186,5	2.015,3	17,0	5.306,9
2013.	12.	65,3	300,8	228,1	172,4	79,0	209,7	615,2	1.667,4	194,4	2.226,8	12,8	5.771,9
2014.	12.	60,0	412,1	261,4	176,9	61,4	171,5	470,8	1.954,4	247,9	2.462,7	13,7	6.292,8
2015.	12.	102,2	468,3	312,0	209,3	33,9	198,7	498,8	2.104,8	245,0	2.841,6	24,2	7.038,7
2016.	12.	94,9	520,2	399,6	255,6	58,1	190,1	523,9	2.313,6	251,1	3.431,4	18,0	8.056,6
2017.	12.	150,8	612,8	575,2	305,9	130,0	230,2	618,1	2.775,5	281,5	3.858,3	19,6	9.558,1
2018.	12.	122,8	932,2	691,9	365,7	261,0	273,7	724,0	3.095,3	303,2	4.523,7	24,9	11.318,5
2018.	11.	143,5	894,7	730,7	401,1	264,5	272,0	797,5	2.990,3	306,2	4.384,9	21,4	11.206,6
	12.	122,8	932,2	691,9	365,7	261,0	273,7	724,0	3.095,3	303,2	4.523,7	24,9	11.318,5
2019.	01.	140,2	939,9	671,5	390,1	277,0	265,2	728,9	3.101,0	333,8	4.586,1	23,5	11.457,3
	02.	141,1	925,7	689,3	390,6	263,5	265,6	738,1	2.900,8	336,2	4.686,1	23,0	11.360,0
	03.	131,5	948,0	727,6	403,0	314,7	263,0	667,3	2.879,5	331,1	4.784,1	29,8	11.479,5
	04.	121,2	1.040,8	759,4	401,0	276,8	238,0	714,7	2.976,6	318,9	4.856,0	40,4	11.743,8
	05.	117,9	952,6	772,1	397,7	262,3	252,1	704,9	2.920,4	339,9	4.911,6	21,6	11.653,1
	06.	88,9	990,6	754,3	393,4	265,2	258,4	665,7	3.072,7	343,4	4.936,3	21,4	11.790,3
	07.	99,1	936,0	793,1	395,4	287,6	273,8	757,4	3.234,0	345,4	4.942,4	20,7	12.085,0
	08.	119,8	983,1	828,0	388,0	285,1	260,2	760,0	3.362,6	344,2	4.957,5	22,1	12.310,6
	09.	134,5	938,0	880,8	377,8	284,4	266,0	779,8	3.292,2	340,4	4.989,0	22,2	12.304,9
	10.	122,6	881,0	902,6	385,9	313,4	240,4	742,9	3.377,6	352,1	5.029,8	23,8	12.371,9
	11.	140,0	886,5	899,4	389,2	340,7	263,8	702,7	3.377,6	358,7	5.089,6	22,1	12.470,4

Монетарни подаци ажурирани у складу с методологијом ММФ-а (Приручник за монетарну и финансијску статистику, 2000), од јануара 2006. године.

**Биљешка:**

Депозити домаћих институционалних сектора представљају обавезе комерцијалних банака према свим институционалним секторима. Депозити на нивоу БиХ представљају депозите код банака које покрива Главна јединица Сарајево, Главна јединица Мостар и Главна банка Републике Српске ЦББиХ Бања Лука. Депозити по виђењу представљају обавезе комерцијалних банака по трансакционим рачунима и депозитима по виђењу у домаћој и иностраној валути.



**T11: Секторска структура осталих депозита код комерцијалних банака**  
- на крају периода, у милионима КМ -

## ДЕПОЗИТИ ДОМАЋИХ ИНСТИТУЦИОНАЛНИХ СЕКТОРА

Година	Мјесец	Депозити институција БиХ	Депозити влада ентитета	Депозити влада кантона	Депозити влада општина	Депозити фондова социјалне заштите	Депозити осталих финансијских институција	Депозити нефинансијских јавних предузећа	Депозити нефинансијских приватних предузећа	Депозити непрофитних организација	Депозити становништва	Остали депозити	Укупно
1	2	3	4	5	6	7	8	9	10	11	12	13	14 = 3+...+13
2008.	12.	16,0	1.211,7	21,3	50,1	101,5	334,0	758,5	743,7	78,1	3.647,0	8,2	6.970,0
2009.	12.	4,7	725,3	20,9	48,8	61,7	478,8	753,5	606,0	100,5	4.062,0	14,8	6.877,0
2010.	12.	22,5	383,2	16,8	41,2	49,2	438,8	825,0	504,5	91,2	4.580,4	19,6	6.972,4
2011.	12.	62,8	237,8	24,0	30,0	41,7	567,5	816,3	471,5	79,1	5.134,1	9,2	7.474,1
2012.	12.	31,7	242,0	21,4	27,6	31,0	598,3	778,9	537,8	87,1	5.639,9	23,0	8.018,8
2013.	12.	62,7	170,8	21,0	26,6	35,0	651,4	724,0	531,1	100,3	6.137,1	17,1	8.477,3
2014.	12.	127,1	266,0	36,8	36,0	32,0	674,0	669,6	529,3	115,6	6.579,3	16,6	9.082,5
2015.	12.	129,7	224,7	25,0	36,3	31,9	693,0	688,7	501,9	120,7	7.023,2	17,0	9.492,1
2016.	12.	73,4	226,3	26,4	22,3	34,7	771,4	695,9	474,2	123,4	7.229,7	17,6	9.695,5
2017.	12.	116,6	243,8	24,3	34,4	22,9	816,8	766,7	554,4	102,6	7.412,8	15,7	10.111,0
2018.	12.	62,6	267,5	41,9	37,4	16,7	873,7	758,4	627,8	95,7	7.622,7	26,9	10.431,3
2018.	11.	65,7	261,0	41,9	38,2	23,2	858,1	720,2	612,9	98,9	7.564,4	19,3	10.303,8
	12.	62,6	267,5	41,9	37,4	16,7	873,7	758,4	627,8	95,7	7.622,7	26,9	10.431,3
2019.	01.	102,2	261,9	41,1	37,0	13,5	873,3	771,7	553,8	93,3	7.669,3	19,4	10.436,4
	02.	102,9	259,4	40,3	37,0	15,1	869,7	793,5	537,7	93,5	7.726,4	19,1	10.494,6
	03.	100,7	259,3	40,8	37,1	13,9	871,0	845,0	529,0	93,5	7.724,4	19,5	10.534,2
	04.	100,1	230,9	41,3	37,1	15,0	873,4	852,0	514,2	98,6	7.729,9	21,6	10.514,2
	05.	98,5	330,3	41,6	37,9	16,4	867,2	838,7	518,5	98,8	7.759,1	23,3	10.630,1
	06.	96,5	365,0	41,9	45,9	31,8	899,5	833,5	515,0	93,8	7.773,6	23,5	10.719,7
	07.	94,7	358,9	41,8	50,0	28,3	917,5	794,9	529,3	100,0	7.796,7	34,5	10.746,5
	08.	93,0	401,4	43,1	49,1	32,8	908,8	805,9	528,1	101,2	7.864,4	39,0	10.866,8
	09.	94,1	551,8	45,1	56,2	29,8	898,4	764,5	572,7	107,0	7.903,4	42,1	11.065,0
	10.	92,9	608,8	44,2	52,6	23,7	891,5	808,1	579,1	103,9	7.922,4	41,5	11.168,7
	11.	94,2	629,6	42,6	53,2	24,7	892,6	809,1	591,7	100,3	7.941,7	38,5	11.218,2

Монетарни подаци ажурирани у складу с методологијом ММФ-а (Приручник за монетарну и финансијску статистику, 2000), од јануара 2006. године.

**Биљешка:**

Орочени и штедни депозити представљају обавезе комерцијалних банака по ороченим и штедним депозитима до 3 мјесеца, од 3 мјесеца до 1 године, од 1 године до 3 године и преко 3 године, у домаћој и иностраној валути.

**T12: Секторска структура краткорочних кредита комерцијалних банака  
- на крају периода, у милионима КМ -**

## КРЕДИТИ ДОМАЋИМ ИНСТИТУЦИОНАЛНИМ СЕКТОРИМА

Година	Мјесец	Кредити институцијама БиХ	Кредити владама ентитета	Кредити владама кантона	Кредити владама општина	Кредити фондовима социјалне заштите	Кредити осталим финансијским институцијама	Кредити нефинансијским јавним предузећима	Кредити нефинансијским приватним предузећима	Кредити непрофитним организацијама	Кредити становништву	Остали кредити	Укупно
1	2	3	4	5	6	7	8	9	10	11	12	13	14 = 3+...+13
2008.	12.	0,0	6,0	2,3	10,4	0,1	69,8	76,5	2.579,8	32,8	645,7	4,2	3.427,5
2009.	12.	3,2	8,7	2,2	31,7	33,5	33,4	80,0	2.459,8	10,6	716,4	12,0	3.391,5
2010.	12.	0,1	6,1	2,3	21,9	40,6	28,1	69,1	2.624,0	13,5	801,9	7,1	3.614,8
2011.	12.	0,0	11,9	1,4	21,5	26,0	37,4	70,1	2.935,2	5,9	858,4	4,2	3.972,1
2012.	12.	0,0	2,6	0,7	22,2	9,9	41,1	73,8	3.188,4	6,7	919,5	6,3	4.271,2
2013.	12.	0,0	12,9	0,6	40,1	35,3	28,5	89,2	3.152,2	5,5	942,2	12,1	4.318,6
2014.	12.	0,0	26,7	4,0	45,3	26,0	27,4	90,7	2.989,7	4,9	936,4	19,0	4.170,2
2015.	12.	0,0	72,0	4,8	22,0	39,4	28,3	86,4	2.944,8	4,2	937,0	26,0	4.164,9
2016.	12.	0,0	48,0	1,6	19,8	8,5	27,2	90,4	3.030,0	7,2	904,9	14,9	4.152,6
2017.	12.	0,0	44,3	1,4	15,7	7,8	33,8	73,2	3.163,2	10,2	896,4	15,4	4.261,5
2018.	12.	0,0	60,2	1,1	12,8	4,3	40,6	89,6	3.151,5	6,2	911,3	12,1	4.289,8
2018.	11.	0,0	77,0	0,7	13,7	2,4	35,4	86,1	3.200,0	5,3	906,8	11,8	4.339,3
	12.	0,0	60,2	1,1	12,8	4,3	40,6	89,6	3.151,5	6,2	911,3	12,1	4.289,8
2019.	01.	0,0	58,6	0,7	12,1	2,5	32,1	88,1	3.184,6	6,2	898,0	0,9	4.283,7
	02.	0,0	53,0	0,7	13,7	2,5	29,5	93,8	3.266,5	6,0	887,1	0,8	4.353,5
	03.	0,0	52,7	0,6	12,8	2,5	32,1	92,9	3.302,1	8,0	905,5	1,1	4.410,2
	04.	0,0	57,5	0,9	12,7	2,5	34,7	91,0	3.388,4	8,3	899,5	1,1	4.496,9
	05.	0,0	57,6	0,9	12,5	2,5	33,4	92,7	3.397,1	8,7	898,8	0,9	4.505,1
	06.	0,0	19,2	0,6	12,7	2,5	54,2	95,5	3.441,6	9,1	903,2	1,1	4.539,7
	07.	0,0	17,5	0,6	13,8	2,5	37,6	84,0	3.454,0	9,6	913,3	2,1	4.535,0
	08.	0,0	17,4	0,4	14,1	2,5	41,8	86,2	3.425,2	9,5	918,4	1,3	4.516,8
	09.	0,0	16,3	0,9	14,0	2,7	49,1	97,2	3.441,5	7,8	929,0	1,4	4.559,8
	10.	0,0	17,4	0,6	11,5	1,4	46,1	100,4	3.479,2	5,6	925,3	1,2	4.588,7
	11.	0,0	17,6	0,3	14,7	1,7	41,6	105,2	3.534,8	5,1	921,1	1,4	4.643,5

Монетарни подаци ажурирани у складу с методологијом ММФ-а (Приручник за монетарну и финансијску статистику, 2000), од јануара 2006. године.

**Биљешка:**

Кредити домаћим институционалним секторима представљају потраживања комерцијалних банака од свих институционалних сектора. Кредити на нивоу БиХ укључују кредите пласиране преко комерцијалних банака које покрива Главна јединица Сарајево, Главна јединица Мостар и Главна банка Републике Српске ЦББиХ Бања Лука. Укупна потраживања од свих нивоа влада и фондова (краткорочно и дугорочно) приказана су у табели краткорочних кредита (колоне 3, 4, 5, 6, 7) у укупном износу, јер изворни подаци не дају рочну структуру потраживања за владе и фондове. Краткорочни кредити представљају потраживања комерцијалних банака од свих домаћих институционалних сектора до једне године, у домаћој и иностраној валути.

**T13: Секторска структура дугорочних кредита комерцијалних банака**  
- на крају периода, у милионима КМ -

## КРЕДИТИ ДОМАЋЕМ ИНСТИТУЦИОНАЛНОМ СЕКТОРУ

Година	Мјесец	Кредити институцијама БиХ	Кредити владама ентитета	Кредити владама кантона	Кредити владама општина	Кредити Фондовима социјалне заштите	Кредити осталим финансијским институцијама	Кредити нефинансијским јавним предузећима	Кредити нефинансијским приватним предузећима	Кредити непрофитним организацијама	Кредити становништву	Остали кредити	Укупно
1	2	3	4	5	6	7	8	9	10	11	12	13	14 = 3+...+13
2008.	12.	1,7	95,6	0,9	132,5	13,5	73,9	177,2	4.142,2	19,5	6.051,1	0,5	10.708,6
2009.	12.	1,4	89,2	2,1	155,5	19,7	43,6	185,8	4.186,9	17,4	5.590,8	0,9	10.293,3
2010.	12.	0,1	105,8	40,2	201,6	26,5	27,0	270,8	4.309,5	17,4	5.522,3	9,1	10.530,3
2011.	12.	0,0	233,2	42,8	251,1	38,8	25,4	285,3	4.186,7	12,7	5.846,4	7,5	10.929,9
2012.	12.	0,0	404,3	68,7	289,5	28,4	19,3	313,0	4.248,8	16,3	5.875,2	7,9	11.271,3
2013.	12.	0,0	418,6	77,9	299,4	17,5	23,4	361,5	4.369,0	15,0	6.123,0	2,5	11.707,7
2014.	12.	0,0	465,2	161,2	295,2	77,1	20,0	351,4	4.429,6	9,7	6.491,7	2,3	12.303,3
2015.	12.	0,0	418,3	225,5	281,7	99,0	31,8	310,3	4.473,4	12,5	6.847,2	2,2	12.701,9
2016.	12.	0,0	295,5	231,5	262,0	95,7	25,2	281,5	4.673,3	11,9	7.171,4	0,5	13.048,5
2017.	12.	0,0	333,7	207,8	276,3	79,5	49,6	328,4	5.156,5	11,6	7.717,3	0,2	14.160,9
2018.	12.	0,0	328,5	185,7	279,4	169,9	85,0	331,7	5.471,5	14,1	8.330,0	0,4	15.196,1
2018.	11.	0,0	339,5	181,5	279,8	170,9	80,4	333,4	5.367,0	15,6	8.301,6	0,4	15.069,9
	12.	0,0	328,5	185,7	279,4	169,9	85,0	331,7	5.471,5	14,1	8.330,0	0,4	15.196,1
2019.	01.	0,0	327,2	179,5	276,5	169,0	79,8	325,7	5.433,1	13,5	8.354,8	0,4	15.159,5
	02.	0,0	318,2	175,9	269,3	178,8	78,8	318,2	5.413,8	13,0	8.413,7	0,4	15.180,4
	03.	0,0	355,0	171,8	267,4	179,4	80,6	322,4	5.453,5	13,3	8.500,2	0,4	15.343,8
	04.	0,0	362,5	163,6	267,4	178,9	82,2	320,1	5.468,7	13,1	8.586,1	0,4	15.442,9
	05.	0,0	356,1	160,7	285,2	177,7	87,5	327,1	5.478,7	12,9	8.682,8	0,3	15.568,9
	06.	0,0	342,2	155,8	293,6	175,8	89,2	322,1	5.532,3	13,5	8.758,7	0,3	15.683,6
	07.	0,0	335,4	148,0	293,1	173,9	88,2	319,9	5.514,2	13,4	8.830,3	0,3	15.716,7
	08.	0,0	334,7	145,6	292,1	173,2	89,5	325,3	5.456,4	13,4	8.870,5	0,3	15.701,0
	09.	0,0	419,6	164,4	292,3	171,8	91,6	319,0	5.480,8	13,4	8.929,0	0,3	15.882,2
	10.	0,0	416,3	160,2	296,7	170,1	95,2	321,8	5.475,8	13,6	8.988,4	0,3	15.938,5
	11.	0,0	411,8	158,8	297,0	168,8	92,6	380,1	5.463,9	13,7	9.017,3	0,3	16.004,3

Монетарни подаци ажурирани у складу с методологијом ММФ-а (Приручник за монетарну и финансијску статистику, 2000), од јануара 2006. године.

**Биљешка:**

Укупна потраживања од свих нивоа влада и фондова (краткорочно и дугорочно) приказана су у табели краткорочних кредита (колоне 3, 4, 5, 6, 7) у укупном износу, јер изворни подаци не дају рочну структуру потраживања за владе и фондове. Дугорочни кредити представљају потраживања комерцијалних банака од свих домаћих институционалних сектора преко једне године, у домаћој и страниј валути.

**T14: Каматне стопе на кредите становништву**  
**- у процентима, на годишњем нивоу -**

		Каматне стопе на кредите у КМ						Каматне стопе на кредите у КМ с валутном клаузулом										* Револвинг кредити, прекорачења и кредитне картице (кредитна погодност и продужени кредит)	
Година	Период	Потрошачки кредити		Остали кредити		Потрошачки кредити			Стамбени кредити			Остали кредити				Каматне стопе на кредите у КМ		Каматне стопе на кредите у КМ с валутном клаузулом	
		промијенљива стопа и до 1 године ИПФКС	преко 1 и до 5 година ИПФКС	промијенљива стопа и до 1 године ИПФКС	преко 1 и до 5 година ИПФКС	промијенљива стопа и до 1 године ИПФКС	преко 1 и до 5 година ИПФКС	преко 5 година ИПФКС	промијенљива стопа и до 1 године ИПФКС	преко 1 и до 5 година ИПФКС	преко 5 година ИПФКС	преко 10 година ИПФКС	промијенљива стопа и до 1 године ИПФКС	преко 1 и до 5 година ИПФКС	преко 5 година ИПФКС	Прекорачења	Кредитна картица с продуженим кредитом		Прекорачења
Пондерисани мјесечни просјеци																			
2018.	11.	5,268	4,047	5,645	5,426	...	...	...	3,771	...	4,104	3,754	6,765	5,577	5,520	12,237	14,626	10,963	
	12.	5,817	3,701	5,479	5,262	...	...	...	3,637	3,166	3,820	4,022	6,632	5,616	5,469	12,202	14,619	10,880	
2019.	01.	5,590	4,250	5,768	5,437	...	...	...	3,667	3,472	3,797	3,735	6,523	5,328	5,791	12,221	14,609	10,817	
	02.	...	5,343	5,638	5,501	...	...	...	3,535	3,461	3,598	3,987	6,341	5,458	5,886	12,216	14,618	10,796	
	03.	5,608	4,671	5,507	5,443	...	...	...	3,698	3,764	3,643	3,648	6,213	5,484	5,602	12,240	14,632	10,799	
	04.	4,509	4,625	5,532	5,288	...	...	...	3,512	3,220	3,621	4,041	6,112	5,702	5,580	12,228	14,628	10,817	
	05.	4,958	4,483	5,461	5,362	...	5,423	...	3,440	...	3,694	3,683	6,194	5,531	5,598	12,228	14,626	10,742	
	06.	4,424	4,331	5,519	5,447	...	...	...	3,555	...	3,794	3,815	6,224	5,692	5,837	12,239	14,642	10,737	
	07.	4,368	4,558	5,622	5,731	...	...	...	3,577	...	3,932	3,746	6,202	5,007	5,958	12,226	14,624	10,773	
	08.	4,029	4,524	5,699	5,859	...	...	...	3,575	...	3,887	3,768	6,310	5,731	5,963	12,223	14,620	10,750	
	09.	3,825	4,670	5,551	5,676	...	6,908	...	3,740	3,847	3,765	3,984	6,536	5,473	5,984	12,204	14,650	10,742	
	10.	3,762	4,943	5,858	5,555	...	...	...	3,467	3,740	3,915	3,742	6,539	5,491	5,841	12,203	14,646	10,607	
	11.	3,717	5,110	5,596	5,580	...	...	...	3,495	...	3,720	3,799	6,496	5,302	5,873	12,116	14,642	10,556	
Износи кредита (нови послови)																			
- у хиљадама КМ -																			
2018.	11.	84	270	70.846	21.615	...	...	...	15.532	...	3.956	14.416	49.741	9.458	27.896	534.276	86.436	56.211	
	12.	34	346	66.009	27.336	...	...	...	17.610	155	3.340	9.211	47.731	10.078	27.896	526.750	85.550	55.624	
2019.	01.	28	252	56.641	22.235	...	...	...	20.048	552	3.177	8.187	43.919	9.035	32.596	529.297	85.147	55.006	
	02.	...	421	73.979	31.400	...	...	...	17.058	432	3.140	9.999	53.920	10.071	37.467	518.220	84.324	54.391	
	03.	111	301	90.498	38.691	...	...	...	14.428	365	4.918	14.313	63.333	13.137	32.553	529.423	83.653	54.317	
	04.	20	330	96.542	42.649	...	...	...	23.378	627	9.256	11.520	68.669	12.926	32.260	527.760	83.257	54.396	
	05.	14	296	86.943	41.985	...	30	...	29.856	...	7.011	9.165	61.052	11.926	27.273	529.546	82.936	54.283	
	06.	169	182	77.245	35.696	...	...	...	18.307	...	4.152	13.330	58.649	10.501	25.461	532.419	81.041	54.383	
	07.	112	227	86.387	32.050	...	...	...	19.036	...	3.914	15.944	66.592	2.981	28.074	539.561	82.551	55.209	
	08.	137	323	63.903	27.822	...	...	...	18.958	...	3.514	12.526	46.894	8.460	22.383	545.624	81.944	55.442	
	09.	163	178	74.568	31.663	...	797	...	19.163	707	2.699	12.927	47.159	8.378	22.320	552.372	82.109	55.578	
	10.	190	169	75.848	34.715	...	...	...	21.984	438	3.974	14.103	54.985	10.011	27.307	554.634	82.146	55.459	
	11.	188	95	63.713	25.566	...	...	...	22.670	...	3.085	15.421	47.612	9.195	24.799	554.031	80.527	55.177	

**Биљешка:**

\*Каматне стопе у табели за револвинг кредитне и кредитне картице и износи тих кредита се односе на постојеће послове (преостала стања).

ИПФКС – иницијални период фиксне каматне стопе

... недовољан број података за објављивање

У склопу каматних стопа на револвинг кредитне и кредитне картице прикупљају се и подаци о кредитним картицама с кредитном погодности. С обзиром да кредитне картице с кредитном погодности подразумевају бескаматну одгоду плаћања (0% КС) исте се и не публикују.

Нема података за каматне стопе на кредите у иностраној валути по кредитним картицама и прекорачењима становништву.

**T15: Каматне стопе на кредите нефинансијским предузећима**  
 - у процентима, на годишњем нивоу -

Година	Период	КАМАТНЕ СТОПЕ НА КРЕДИТЕ У КМ						КАМАТНЕ СТОПЕ НА КРЕДИТЕ У КМ С ВАЛУТНОМ КЛАУЗУЛОМ						* Револвинг кредити и прекорачења	
		до износа од 0,25 мил EUR		Преко 0,25 мил EUR до 1 мил EUR	преко износа 1 мил EUR		до износа од 0,25 мил EUR		Преко 0,25 мил EUR до 1 мил EUR		преко износа 1 мил EUR				
		промијенљива стопа и до 1 године ИПФКС	преко 1 и до 5 година ИПФКС	промијенљива стопа и до 1 године ИПФКС	промијенљива стопа и до 1 године ИПФКС	промијенљива стопа и до 1 године ИПФКС	преко 1 и до 5 година ИПФКС	преко 5 година ИПФКС	промијенљива стопа и до 1 године ИПФКС	преко 1 и до 5 година ИПФКС	преко 5 година ИПФКС	промијенљива стопа и до 1 године ИПФКС			
Пондерисани мјесечни просјеци															
2018.	11.	4,376	4,490	3,062	3,120	4,046	4,003	4,060	4,186	3,205	3,591	4,786	3,500	3,652	
	12.	4,247	4,069	3,100	3,253	4,204	3,910	3,672	3,800	3,321	3,571	4,480	3,497	3,594	
2019.	01.	4,364	4,468	2,954	3,327	4,223	3,656	4,346	4,079	3,667	3,578	3,320	3,416	3,535	
	02.	4,004	4,566	2,906	3,795	4,284	4,089	4,972	3,912	3,023	3,804	3,736	3,380	3,499	
	03.	4,031	4,367	3,155	3,267	4,008	4,350	4,354	4,077	3,118	4,103	3,593	3,388	3,474	
	04.	4,188	4,315	2,869	2,974	4,129	4,133	4,506	4,056	3,210	4,196	3,657	3,348	3,436	
	05.	4,294	4,319	2,967	3,116	4,060	3,777	4,597	4,097	3,339	4,086	3,505	3,322	3,418	
	06.	4,217	4,395	2,813	3,024	4,307	3,906	4,650	3,821	3,071	3,994	3,155	3,287	3,345	
	07.	4,020	4,294	2,893	2,266	4,004	3,891	4,170	3,781	3,028	4,744	3,545	3,255	3,301	
	08.	3,971	4,431	2,989	2,351	4,036	4,049	4,695	4,101	2,921	...	3,240	3,270	3,259	
	09.	4,201	4,161	3,041	2,375	4,032	4,550	4,433	4,456	...	3,839	3,165	3,267	3,261	
	10.	3,995	4,012	3,027	2,356	4,255	3,875	4,827	4,839	2,985	3,312	3,338	3,206	3,237	
	11.	4,405	4,065	2,932	2,115	4,543	3,778	4,468	4,560	3,030	3,850	4,110	3,184	3,200	
Износи кредита (нови послови)															
2018.	11.	45.727	17.506	48.056	67.616	8.480	9.818	2.579	14.953	6.940	12.307	20.560	2.349.588	717.502	
	12.	51.404	26.718	62.726	79.085	8.815	14.021	3.637	23.544	11.311	9.906	25.588	2.367.482	686.874	
2019.	01.	27.280	11.317	40.127	9.500	5.582	8.243	3.673	13.085	5.040	9.181	17.100	2.402.212	677.951	
	02.	42.333	14.896	43.008	10.070	6.620	10.008	1.607	23.785	10.301	6.582	15.036	2.468.233	671.193	
	03.	52.434	19.332	34.536	55.712	9.334	13.092	4.994	29.924	9.390	3.051	21.566	2.559.856	661.606	
	04.	52.145	23.659	63.295	37.040	8.739	7.683	3.128	23.608	5.590	13.728	42.343	2.629.111	655.892	
	05.	44.681	17.033	42.586	37.867	10.785	8.470	4.948	24.221	6.535	16.081	36.937	2.621.433	660.096	
	06.	44.763	15.394	48.013	31.180	8.624	6.261	3.032	23.777	7.450	9.434	31.300	2.698.407	672.905	
	07.	55.214	14.100	70.802	49.605	9.217	8.709	5.586	17.317	7.877	4.451	30.450	2.661.271	682.302	
	08.	41.102	9.170	43.524	44.326	8.161	5.176	2.370	17.542	7.936	...	21.000	2.606.130	685.155	
	09.	45.601	17.317	67.434	66.944	4.543	4.290	3.318	17.453	...	4.456	52.754	2.620.146	678.912	
	10.	45.515	14.546	31.668	43.950	7.564	10.835	1.909	13.081	8.685	7.392	35.383	2.669.842	674.124	
	11.	49.934	15.781	45.491	29.080	6.446	9.107	3.278	20.121	10.265	9.068	19.975	2.672.974	683.913	

**Биљешка:**

\*Каматне стопе у табели за револвинг кредите и кредитне картице и износи тих кредита се односе на постојеће послове (преостала стања).

ИПФКС – иницијални период фиксне каматне стопе

... недовољан број података за објављивање

У склопу каматних стопа на револвинг кредите и кредитне картице прикупљају се и подаци о кредитним картицама са кредитном погодности.

С обзиром да кредитне картице с кредитном погодности подразумевају бескаматну одгоду плаћања (0% кс) исте се и не публикују.

Нема података за каматне стопе на кредите у страниј валути по кредитним картицама и прекорачењима нефинансијским предузећима

**T16: Каматне стопе на депозите становништва и нефинансијских предузећа**  
 - у процентима, на годишњем нивоу -

		СТАНОВНИШТВО									НЕФИНАНСИЈСКА ПРЕДУЗЕЋА										
		Депозити у КМ и депозити с валутном клаузулом			Депозити у EUR			Депозити у инострану валути			Депозити у КМ и с валутном клаузулом			Депозити у EUR			Депозити у инострану валути				
		с договорним доспијењем			с договорним доспијењем			с договорним доспијењем			с договорним доспијењем			с договорним доспијењем			с договорним доспијењем				
Година	Период	до 1 године	преко 1 и до 2 године	преко 2 године	* Депозити по виђењу (преконоћни)	до 1 године	преко 1 и до 2 године	преко 2 године	* Депозити по виђењу (преконоћни)	с договорним доспијењем	* Депозити по виђењу (преконоћни)	до 1 године	преко 1 и до 2 године	преко 2 године	* Депозити по виђењу (преконоћни)	до 1 године	преко 1 и до 2 године	преко 2 године	* Депозити по виђењу (преконоћни)	* Депозити по виђењу (преконоћни)	
<b>Пондерисани мјесечни просјеци</b>																					
2018.	11.	0,268	1,220	1,410	0,054	0,228	1,210	1,416	0,055	1,871	0,043	0,445	1,278	1,406	0,041	...	0,848	1,754	0,029	0,039	
	12.	0,344	1,262	1,448	0,053	0,252	1,368	1,658	0,055	1,036	0,042	0,706	1,137	1,958	0,082	1,003	0,973	...	0,027	0,043	
2019.	01.	0,304	1,052	1,290	0,051	0,225	1,083	1,577	0,056	0,915	0,043	0,452	0,997	2,056	0,033	0,970	...	...	0,032	0,045	
	02.	0,321	1,126	1,405	0,063	0,298	1,080	1,862	0,056	0,867	0,043	0,343	0,864	1,978	0,032	...	0,966	...	0,023	0,037	
	03.	0,311	1,083	1,296	0,065	0,275	1,010	1,331	0,054	0,730	0,043	0,420	1,745	1,774	0,031	0,807	1,150	...	0,031	0,043	
	04.	0,236	0,989	1,402	0,061	0,291	0,956	1,268	0,054	0,976	0,043	0,427	0,835	1,897	0,080	0,397	1,052	...	0,027	0,039	
	05.	0,434	1,007	1,496	0,061	0,300	0,949	1,503	0,054	0,672	0,043	0,186	1,265	1,139	0,025	...	...	...	0,028	0,046	
	06.	0,313	1,024	1,241	0,061	0,346	1,118	1,601	0,053	0,705	0,042	0,517	1,242	1,050	0,029	0,346	...	...	0,033	0,030	
	07.	0,335	0,942	1,419	0,060	0,390	1,023	1,556	0,052	0,485	0,042	0,857	1,578	1,287	0,028	0,041	...	...	0,022	0,040	
	08.	0,327	1,135	1,435	0,060	0,783	1,043	1,443	0,052	0,725	0,041	0,722	1,387	1,212	0,030	...	...	...	0,025	0,035	
	09.	0,427	0,944	1,365	0,062	0,391	0,982	1,530	0,053	0,862	0,041	0,782	1,060	1,834	0,030	0,465	...	...	0,030	0,031	
	10.	0,239	1,046	1,320	0,060	0,341	1,051	1,329	0,052	0,862	0,041	0,960	1,021	1,518	0,033	0,838	1,465	...	0,026	0,026	
	11.	0,528	1,084	1,324	0,061	0,593	0,929	1,536	0,051	0,879	0,040	0,585	0,723	1,415	0,034	0,980	1,104	...	0,025	0,032	
<b>Износи депозита (нови послови) - у хиљадама КМ -</b>																					
2018.	11.	6.790	22.277	28.109	3.837.010	11.483	45.164	44.313	1.462.278	22.643	319.819	8.891	39.212	33.565	3.199.713	...	24.874	24.487	751.461	71.217	
	12.	13.211	26.379	34.047	3.938.041	9.431	50.050	73.670	1.482.740	4.001	319.831	54.947	9.121	39.381	3.229.644	10.788	3.815	...	741.850	64.148	
2019.	01.	7.868	19.615	29.052	4.025.574	12.908	43.278	61.083	1.508.836	5.471	321.359	13.284	17.436	26.425	3.275.169	11.666	...	...	761.814	61.657	
	02.	6.628	23.388	28.925	4.109.172	11.592	37.469	96.213	1.528.070	2.478	323.552	2.733	4.111	2.841	3.136.753	...	687	...	712.341	59.994	
	03.	7.525	20.609	31.948	4.135.828	9.721	31.208	46.410	1.598.878	2.473	326.522	14.981	53.909	11.038	3.058.858	39.411	1.775	...	738.413	63.474	
	04.	7.272	16.820	38.713	4.175.142	10.422	33.576	52.218	1.608.517	4.487	325.880	4.662	9.884	48.568	3.176.951	5.996	2.386	...	730.733	59.832	
	05.	9.008	21.105	42.690	4.238.484	9.379	30.804	50.728	1.621.669	3.579	330.473	2.914	36.468	5.468	3.112.024	...	...	...	657.172	63.189	
	06.	6.939	16.596	22.702	4.266.965	11.583	31.698	34.863	1.622.784	1.704	330.867	4.315	22.558	24.841	3.236.078	630	...	...	699.894	61.807	
	07.	7.609	29.924	35.623	4.269.225	11.746	36.352	49.177	1.622.959	3.809	334.606	23.755	17.191	9.134	3.412.506	22.978	...	...	781.418	69.390	
	08.	7.089	22.771	31.474	4.304.015	36.364	36.889	58.406	1.611.868	4.998	335.822	5.724	46.684	24.535	3.508.078	...	...	...	783.161	61.521	
	09.	8.790	23.579	30.868	4.206.077	10.256	31.695	47.962	1.579.862	3.919	340.016	28.752	11.984	3.800	3.461.213	1.839	...	...	782.047	63.467	
	10.	9.977	20.872	31.068	4.442.894	9.864	30.676	47.505	1.638.093	3.010	340.470	2.433	3.357	8.763	3.524.923	822	49.485	...	758.871	94.671	
	11.	9.673	19.712	30.780	4.404.062	13.841	32.953	43.113	1.665.877	7.330	342.044	7.856	3.277	23.045	3.461.441	10.065	6.954	...	785.131	88.222	

**Биљешка:**

\*Каматне стопе на депозите по виђењу и износи тих депозита се односе на постојеће послове (преостала стања).

Каматне стопе на депозите с договорним доспијењем и износи тих депозита се односе на нове послове.

... недовољан број података за објављивање

Депозити у инострану валути обухватају све стране валуте осим EUR.

**T17: Просјечне обавезне резерве**  
 - у хиљадама КМ -

Година	Мјесец	Основица за обрачун обавезне резерве	Просјечне обавезне резерве	Просјечан салдо рачуна обавезних резерви код ЦББиХ	Разлика 6=5-4
1	2	3	4	5	6=5-4
2008.		17.320.130	2.961.865	3.630.571	668.706
2009.		16.194.265	1.754.398	3.010.417	1.256.019
2010.		15.617.849	1.624.905	3.154.793	1.529.888
2011.		15.227.393	1.323.886	2.959.315	1.635.429
2012.		14.755.574	1.257.850	2.711.013	1.453.163
2013.		15.162.241	1.290.758	3.103.865	1.813.107
2014.		15.999.278	1.370.137	3.577.824	2.207.688
2015.		16.664.525	1.432.593	3.770.500	2.337.907
2016.		20.070.713	2.007.071	4.188.236	2.181.165
2017.		21.224.853	2.122.485	4.303.340	2.180.855
2018.		23.537.084	2.353.708	5.205.234	2.851.526
2018.	11.	24.483.363	2.448.336	5.430.886	2.982.550
	12.	24.545.168	2.454.517	5.433.503	2.978.986
2019.	01.	24.910.437	2.491.044	5.554.253	3.063.209
	02.	24.936.342	2.493.634	5.526.285	3.032.651
	03.	24.923.712	2.492.371	5.377.859	2.885.487
	04.	25.230.323	2.523.032	5.477.014	2.953.982
	05.	25.333.594	2.533.359	5.511.661	2.978.302
	06.	25.473.415	2.547.342	5.534.936	2.987.594
	07.	25.759.327	2.575.933	5.502.711	2.926.778
	08.	26.075.857	2.607.586	5.675.195	3.067.609
	09.	26.387.142	2.638.714	5.812.973	3.174.259
	10.	26.507.574	2.650.757	5.672.488	3.021.731
	11.	26.630.066	2.663.007	5.704.901	3.041.894

**Биљешка:**

Од 1. јула 2016. године стопа обавезне резерве коју примјењује ЦББиХ на основу за обрачун обавезне резерве износи 10%. Од 1. јула 2016. године ЦББиХ примјењује нове стопе за обрачун накнаде на средства на рачуну резерви банака: Централна банка БиХ на рачуну резерви комерцијалне банке у обрачунском периоду не обрачунава накнаду на износ средстава обавезне резерве, а на износ средстава изнад обавезне резерве обрачунава накнаду по стопи која је једнака 50% стопе коју примјењује Европска централна банка на депозите комерцијалних банака (Deposit Facility Rate).

Од 1. маја 2015 године Централна банка обрачунава накнаду банци на износ средстава те банке на рачуну резерви код Централне банке у обрачунском периоду, како слиједи:

- на износ обавезне резерве – просјек EONIA-е који је у истом периоду забиљежен на тржишту умањен за 10 базних поена, или минимум нула,
- на износ средстава изнад обавезне резерве – нулта стопа накнаде.

Нулта стопа накнаде на обавезну резерву примјењује се у случају да је просјечна EONIA умањена за 10 базних поена имала негативну вриједност.

Од 1. септембра 2014. стопа накнаде се утврђује на основу пондерисаног просјека каматних стопа које је у истом периоду на тржишту остварила Централна банка на депозите инвестиране до мјесец дана, с тим да се на износ обавезне резерве обрачунава 70% или минимум нула, а на износ средстава изнад обавезне резерве 90% од наведене стопе или минимум нула.

Од 1. августа 2011. године стопа накнаде се утврђује на основу пондерисаног просјека каматних стопа које је у истом периоду на тржишту остварила Централна банка на депозите инвестиране до мјесец дана, с тим да се на износ обавезне резерве обрачунава 70%, а на износ средстава изнад обавезне резерве 90% од наведене стопе.

Од 1. фебруара 2011. године стопа обавезне резерве на депозите и позајмљена средства са уговореним роком доспијећа до једне године је смањена са 14% на 10%, док је стопа обавезне резерве на депозите и позајмљена средства са уговореним роком доспијећа преко једне године остала непромјењена.

Од 1. јула 2010. год. стопа накнаде на износ обавезне резерве је промјењена и обрачунава се на основу просјека каматне стопе коју је у истом периоду остварила Централна банка на депозите, док је стопа накнаде на износ средстава изнад обавезне резерве остала непромјењена.

Од 1. јануара 2009. год. стопа обавезне резерве је 14% на депозите и позајмљена средства са уговореним роком доспијећа до једне године, а 10% на депозите и позајмљена средства са уговореним роком доспијећа преко једне године. Од 1. априла 2009. год. стопа накнаде се утврђује: на износ средстава који је банка дужна да држи као обавезну резерву по стопи од 0,5% на износ средстава изнад обавезне резерве по стопи која се утврђује на основу просјека каматних стопа које је у истом периоду на тржишту остварила Централна банка на депозите инвестиране до мјесец дана. Од 1. маја 2009. год. стопа обавезне резерве на депозите и позајмљена средства са уговореним роком доспијећа преко једне године износи 7%.

1. јануара 2008. год. стопа обавезне резерве је повећана са 15% на 18%. Од 1. октобра 2008. год. стопа обавезне резерве је смањена са 18% на 14%.

\*Основицу за обрачун обавезне резерве чине депозити и позајмљена средства у домаћој и другим валутама изражени у КМ.

**T18: Обавезне резерве по обрачунским периодима**  
 - у хиљадама КМ -

Основица за обрачун обавезне резерве\*

Мјесец	Обрачунски период	у КМ	У осталим валутама	Укупно	Просјечна обавезна резерва	Просјечна салда на рачуну обавезних резерви	Разлика	Обрачуната накнада	Казнена камата
1	2	3	4	5=(3+4)	6=(5*OR)	7	8=(7-6)	9	10
11.2018.	31.	13.819.701	10.647.259	24.466.960	2.446.696	5.409.406	2.962.710	-164,6	0,0
	32.	13.903.771	10.620.877	24.524.648	2.452.465	5.442.841	2.990.376	-166,1	0,0
	33.	13.849.917	10.608.564	24.458.481	2.445.848	5.440.412	2.994.564	-166,4	0,0
12.	34.	13.905.086	10.598.200	24.503.286	2.450.329	5.468.694	3.018.365	-167,7	0,0
	35.	13.879.977	10.598.028	24.478.005	2.447.800	5.352.360	2.904.559	-161,4	0,0
	36.	13.867.169	10.787.045	24.654.214	2.465.421	5.479.456	3.014.034	-184,2	0,0
01.2019.	01.	14.160.453	10.800.507	24.960.961	2.496.096	5.589.992	3.093.896	-171,9	0,0
	02.	14.185.277	10.697.612	24.882.889	2.488.289	5.521.944	3.033.655	-168,5	0,0
	03.	14.172.933	10.714.527	24.887.460	2.488.746	5.550.822	3.062.076	-187,1	0,0
02.	04.	14.345.964	10.674.087	25.020.052	2.502.005	5.535.248	3.033.243	-168,5	0,0
	05.	14.350.878	10.574.817	24.925.696	2.492.570	5.531.514	3.038.944	-168,8	0,0
	06.	14.282.339	10.580.939	24.863.278	2.486.328	5.512.094	3.025.766	-134,5	0,0
03.	07.	14.348.866	10.606.030	24.954.897	2.495.490	5.470.749	2.975.259	-165,3	0,0
	08.	14.362.430	10.560.420	24.922.850	2.492.285	5.361.382	2.869.097	-159,4	0,0
	09.	14.303.932	10.589.458	24.893.390	2.489.339	5.301.445	2.812.106	-171,9	0,0
04.	10.	14.394.190	10.667.412	25.061.601	2.506.160	5.488.966	2.982.806	-165,7	0,0
	11.	14.496.750	10.853.041	25.349.791	2.534.979	5.490.307	2.955.328	-164,2	0,0
	12.	14.441.325	10.838.252	25.279.577	2.527.958	5.451.769	2.923.811	-162,4	0,0
05.	13.	14.630.923	10.712.149	25.343.071	2.534.307	5.504.627	2.970.320	-330,0	0,0
	14.	14.679.037	10.669.592	25.348.628	2.534.863	5.532.294	2.997.431	-333,0	0,0
	15.	14.656.741	10.652.342	25.309.083	2.530.908	5.498.064	2.967.156	-362,7	0,0
06.	16.	14.745.379	10.681.486	25.426.865	2.542.686	5.534.120	2.991.434	-332,4	0,0
	17.	14.749.969	10.745.900	25.495.869	2.549.587	5.521.604	2.972.017	-330,2	0,0
	18.	14.774.407	10.723.104	25.497.512	2.549.751	5.549.083	2.999.331	-333,3	0,0
07.	19.	14.919.578	10.795.513	25.715.091	2.571.509	5.518.207	2.946.697	-327,4	0,0
	20.	14.917.707	10.850.883	25.768.590	2.576.859	5.476.406	2.899.547	-322,2	0,0
	21.	14.940.694	10.853.606	25.794.300	2.579.430	5.513.519	2.934.089	-358,6	0,0
08.	22.	15.094.330	10.877.124	25.971.454	2.597.145	5.621.755	3.024.610	-336,1	0,0
	23.	15.198.959	10.880.824	26.079.783	2.607.978	5.650.792	3.042.813	-338,1	0,0
	24.	15.250.302	10.926.033	26.176.335	2.617.634	5.753.038	3.135.405	-383,2	0,0
09.	25.	15.427.475	10.910.928	26.338.403	2.633.840	5.866.078	3.232.238	-359,1	0,0
	26.	15.516.784	10.901.510	26.418.294	2.641.829	5.821.481	3.179.652	-353,3	0,0
	27.	15.471.093	10.933.637	26.404.730	2.640.473	5.751.360	3.110.887	-432,1	0,0
10.	28.	15.566.442	10.952.258	26.518.700	2.651.870	5.749.885	3.098.015	-430,3	0,0
	29.	15.650.991	10.874.500	26.525.491	2.652.549	5.608.892	2.956.343	-410,6	0,0
	30.	15.628.689	10.849.843	26.478.532	2.647.853	5.658.688	3.010.835	-460,0	0,0
11.	31.	15.715.677	10.875.482	26.591.159	2.659.116	5.691.945	3.032.829	-421,2	0,0
	32.	15.772.442	10.852.298	26.624.740	2.662.474	5.707.592	3.045.118	-422,9	0,0
	33.	15.773.484	10.900.816	26.674.300	2.667.430	5.715.166	3.047.736	-423,3	0,0

**Биљешка:**

Види биљешку уз табелу T17.



## Т19: Индекс индустријске производње

Година	Мјесец	Мјесец / претходни мјесец текуће године		Мјесец / исти мјесец претходне године		Мјесец / Ø2015 БиХ	Мјесец / просјек претходне године БиХ
		ФБиХ	РС	ФБиХ	РС		
2008.	12.	...	...	108,0	205,0	110,1	...
2009.	12.	...	...	90,0	68,0	93,4	...
2010.	12.	...	...	110,8	107,5	103,6	...
2011.	12.	...	...	90,8	94,2	96,2	...
2012.	12.	...	...	99,6	100,0	95,5	...
2013.	12.	...	...	107,8	104,7	102,8	...
2014.	12.	...	...	97,9	99,7	101,4	...
2015.	12.	...	...	101,7	99,5	103,2	...
2016.	12.	...	...	103,8	118,4	111,6	...
2017.	12.	...	...	100,4	97,3	111,1	...
2018.	12.	...	...	100,8	104,2	108,6	...
2018.	11.	95,7	96,2	100,0	95,1	114,0	105,9
	12.	93,3	99,9	98,2	96,9	108,6	100,9
2019.	01.	93,7	72,0	95,3	88,3	94,0	85,9
	02.	102,1	114,0	99,8	88,3	99,0	90,5
	03.	108,5	106,0	100,7	84,5	106,7	97,5
	04.	99,0	89,1	102,2	73,8	102,8	94,0
	05.	98,4	111,7	103,2	81,8	105,2	96,2
	06.	96,8	103,9	100,5	91,8	103,4	94,5
	07.	105,8	108,3	98,3	91,2	110,3	100,8
	08.	89,6	92,6	89,8	102,8	100,1	91,5
	09.	105,1	100,6	93,9	90,8	103,7	94,8
	10.	106,0	94,6	92,4	82,7	106,5	97,4
	11.	98,5	106,9	95,2	91,9	107,4	98,2

Извор: Агенција за статистику БиХ, Федерални завод за статистику (кориговани подаци) и Републички завод за статистику РС.

**Биљешка:**

Индекс индустријске производње представљен мјесец / исти мјесец претходне године представља годишњи индекс на мјесечном нивоу.

## Т20: Индекс потрошачких цијена за БиХ

Година	Мјесец	Индекс потрошачких цијена (CPI)			Индекс потрошачких цијена с привременим умањењима цијена		
		Мјесец/ претходни мјесец текуће године	Мјесец/ исти мјесец претходне године	Период/ исти период претходне године	Мјесец / претходни мјесец текуће године	Мјесец / исти мјесец претходне године	Период/ исти период претходне године
2008.	12.	...	103,8	107,4	...	107,5	107,5
2009.	12.	...	100,0	99,6	...	100,0	99,6
2010.	12.	...	103,1	102,1	...	103,1	102,1
2011.	12.	...	103,1	103,7	...	103,1	103,7
2012.	12.	...	101,8	102,1	...	101,9	102,1
2013.	12.	...	98,8	99,9	...	...	...
2014.	12.	...	99,6	99,1	...	...	...
2015.	12.	...	98,4	98,6	...	...	...
2016.	12.	...	99,7	98,9	...	...	...
2017.	12.	...	101,3	101,2	...	...	...
2018.	12.	...	101,6	101,4	...	...	...
2018.	11.	100,1	101,8	101,4	n/a	n/a	n/a
	12.	101,1	101,6	101,4	n/a	n/a	n/a
2019.	01.	100,1	101,5	101,5	n/a	n/a	n/a
	02.	100,4	100,9	101,2	n/a	n/a	n/a
	03.	100,1	100,7	101,0	n/a	n/a	n/a
	04.	99,7	100,8	101,0	n/a	n/a	n/a
	05.	100,2	100,8	100,9	n/a	n/a	n/a
	06.	99,5	100,3	100,8	n/a	n/a	n/a
	07.	99,4	100,5	100,8	n/a	n/a	n/a
	08.	99,7	100,3	100,7	n/a	n/a	n/a
	09.	100,5	100,3	100,7	n/a	n/a	n/a
	10.	100,8	100,1	100,6	n/a	n/a	n/a
	11.	100,1	100,1	100,6	n/a	n/a	n/a

Извор: Агенција за статистику БиХ

## Биљешка:

Индекс потрошачких цијена с привременим умањењима цијена је вид индекса потрошачких цијена код чијег се израчунавања узима у обзир снижења цијена појединих роба и услуга, у складу с Регулативом ЕУ број: 2602/2000

**T21: Платни биланс: Збирна табела**  
 - у милионима КМ -

Период	ТЕКУЋИ И КАПИТАЛНИ РАЧУН						ФИНАНСИЈСКИ РАЧУН	НЕТО ГРЕШКЕ И ПРОПУСТИ
	Текући рачун				Капитални рачун	Укупно		
	Роба	Услуге	Примарни доходак	Секундарни доходак				
2008.	-10.197	1.912	943	3.827	383	-3.132	-3.300	-167
2009.	-7.436	1.552	955	3.341	350	-1.238	-1.131	107
2010.	-7.186	1.713	413	3.529	389	-1.142	-957	184
2011.	-7.827	1.593	211	3.540	357	-2.127	-2.039	88
2012.	-7.779	1.631	205	3.676	334	-1.933	-1.806	127
2013.	-7.099	1.624	357	3.694	337	-1.088	-909	179
2014.	-7.874	1.698	224	3.969	442	-1.541	-1.428	113
2015.	-7.176	1.959	194	3.573	364	-1.086	-885	201
2016.	-7.089	2.133	40	3.507	300	-1.109	-822	286
2017.	-7.417	2.330	-114	3.838	342	-1.021	-792	229
2018.	-7.494	2.483	-97	3.868	315	-924	-683	241
2012. Q1	-1.744	341	98	827	75	-403	-537	-134
Q2	-1.865	418	-108	930	80	-545	-409	136
Q3	-2.200	497	100	943	91	-569	-428	141
Q4	-1.969	374	115	977	88	-415	-432	-16
2013. Q1	-1.607	338	83	837	78	-272	-449	-177
Q2	-1.618	436	-106	926	80	-282	-215	67
Q3	-1.869	481	128	951	91	-218	-25	192
Q4	-2.005	370	251	980	89	-316	-220	96
2014. Q1	-1.733	393	81	833	76	-351	-472	-122
Q2	-1.912	402	-86	989	85	-522	-367	155
Q3	-2.135	513	68	1.071	153	-330	-172	158
Q4	-2.094	390	161	1.076	128	-338	-417	-78
2015. Q1	-1.560	373	52	880	100	-156	-276	-120
Q2	-1.876	514	-35	901	99	-397	-286	111
Q3	-1.934	652	-17	891	83	-325	-209	116
Q4	-1.805	420	193	901	82	-209	-114	94
2016. Q1	-1.543	421	31	745	70	-276	-361	-85
Q2	-1.866	567	-28	904	77	-345	-204	141
Q3	-1.796	649	13	927	78	-129	53	182
Q4	-1.885	497	23	931	75	-359	-310	49
2017. Q1	-1.610	458	28	852	82	-191	-314	-123
Q2	-1.984	614	-129	1.005	86	-408	-211	197
Q3	-1.884	726	-77	993	88	-155	33	188
Q4	-1.938	532	65	988	86	-268	-300	-33
2018. Q1	-1.683	431	-8	854	72	-334	-446	-112
Q2	-1.902	655	-59	1.019	76	-211	-60	151
Q3	-1.989	815	-46	1.016	86	-118	30	148
Q4	-1.920	583	16	979	80	-262	-208	54
2019. Q1	-1.903	476	-18	876	76	-492	-300	192
Q2	-2.109	696	-59	1.004	77	-390	-221	169
Q3	-1.965	813	-28	1.061	80	-39	145	184

Извор: ЦББиХ, Статистика платног биланса

**Биљешка:**
 Платни биланс БиХ урађен је у складу с методологијом ММФ-а, ВРМ6 (Приручник за платни биланс и међународну инвестициону позицију, шесто издање).  
 Детаљнија објашњења се налазе на веб страници, [www.cbbh.ba](http://www.cbbh.ba) под статистика.

**T22: Платни биланс: Текући и капитални рачун**  
 - у милионима КМ -

Период	ТЕКУЋИ РАЧУН								КАПИТАЛНИ РАЧУН					
	Текући рачун - укупно			Роба		Услуге		Примарни доходак		Секундарни доходак				
	Потражује	Дугује	Салдо	Потражује	Дугује	Потражује	Дугује	Потражује	Дугује	Потражује	Дугује	Салдо		
2008.	12.543	16.058	-3.515	4.158	14.355	2.694	782	1.656	713	4.036	209	383	0	383
2009.	11.046	12.634	-1.588	3.756	11.193	2.446	894	1.265	309	3.579	238	350	0	350
2010.	12.200	13.731	-1.531	5.015	12.201	2.518	804	881	468	3.787	257	389	0	389
2011.	13.157	15.640	-2.483	6.029	13.856	2.374	781	935	725	3.818	278	357	0	357
2012.	13.311	15.577	-2.266	6.067	13.846	2.416	785	874	669	3.954	277	334	0	334
2013.	13.873	15.297	-1.425	6.645	13.743	2.391	768	864	507	3.973	279	337	0	337
2014.	14.521	16.504	-1.983	6.847	14.721	2.452	754	955	731	4.267	298	442	0	442
2015.	14.997	16.447	-1.450	7.196	14.372	2.964	1.004	928	734	3.909	336	364	0	364
2016.	15.650	17.059	-1.409	7.700	14.789	3.170	1.037	929	889	3.852	345	300	0	300
2017.	17.973	19.336	-1.363	9.341	16.758	3.470	1.141	962	1.076	4.200	362	342	0	342
2018.	19.289	20.528	-1.239	10.418	17.912	3.669	1.185	940	1.036	4.262	394	315	0	315
2012. Q1	2.903	3.381	-478	1.338	3.082	472	131	199	101	894	67	75	0	75
Q2	3.487	4.112	-625	1.660	3.525	611	192	218	326	997	68	80	0	80
Q3	3.588	4.248	-660	1.547	3.747	792	295	233	133	1.016	73	91	0	91
Q4	3.333	3.836	-504	1.522	3.491	541	167	223	109	1.047	70	88	0	88
2013. Q1	3.082	3.432	-350	1.491	3.098	478	141	207	123	906	70	78	0	78
Q2	3.646	4.007	-361	1.806	3.424	625	190	218	323	996	70	80	0	80
Q3	3.689	3.998	-308	1.683	3.552	755	274	231	103	1.019	68	91	0	91
Q4	3.455	3.860	-405	1.664	3.669	532	163	208	-43	1.051	71	89	0	89
2014. Q1	3.198	3.625	-427	1.546	3.279	525	132	225	144	903	70	76	0	76
Q2	3.582	4.189	-607	1.698	3.610	586	184	238	324	1.060	71	85	0	85
Q3	3.990	4.473	-483	1.792	3.927	790	277	258	190	1.151	80	153	0	153
Q4	3.750	4.216	-466	1.811	3.905	551	161	235	73	1.153	76	128	0	128
2015. Q1	3.420	3.676	-255	1.666	3.227	566	194	238	186	949	69	100	0	100
Q2	3.766	4.262	-496	1.803	3.679	756	241	219	254	989	88	99	0	99
Q3	4.107	4.515	-408	1.870	3.804	1.010	358	249	266	979	88	83	0	83
Q4	3.703	3.994	-291	1.858	3.663	632	212	222	28	992	91	82	0	82
2016. Q1	3.325	3.671	-346	1.657	3.200	617	195	221	190	830	85	70	0	70
Q2	3.955	4.377	-422	1.950	3.816	794	227	223	250	988	84	77	0	77
Q3	4.292	4.498	-207	1.985	3.781	1.040	391	256	242	1.011	84	78	0	78
Q4	4.079	4.513	-434	2.107	3.992	719	223	229	206	1.023	91	75	0	75
2017. Q1	3.876	4.149	-273	2.043	3.653	659	202	232	204	942	90	82	0	82
Q2	4.517	5.011	-494	2.302	4.287	882	268	240	369	1.092	87	86	0	86
Q3	4.990	5.232	-242	2.491	4.375	1.157	431	256	334	1.086	92	88	0	88
Q4	4.591	4.945	-354	2.505	4.442	772	241	234	170	1.080	92	86	0	86
2018. Q1	4.244	4.650	-406	2.391	4.073	674	243	233	241	946	92	72	0	72
Q2	4.950	5.237	-287	2.672	4.574	932	278	230	289	1.115	96	76	0	76
Q3	5.280	5.484	-204	2.692	4.681	1.238	423	241	287	1.109	94	86	0	86
Q4	4.816	5.157	-342	2.664	4.584	824	241	236	219	1.092	113	80	0	80
2019. Q1	4.290	4.859	-569	2.375	4.278	718	241	230	248	968	91	76	0	76
Q2	5.056	5.524	-467	2.709	4.818	1.011	315	234	293	1.103	99	77	0	77
Q3	5.310	5.429	-119	2.608	4.572	1.269	456	266	295	1.167	106	80	0	80

Извор: ЦББиХ, Статистика платног биланса

**Биљешка:**

Платни биланс БиХ урађен је у складу с методологијом ММФ-а, ВРМ6 (Приручник за платни биланс и међународну инвестициону позицију, шесто издање).  
 Детаљнија објашњења се налазе на веб страници, [www.cbbh.ba](http://www.cbbh.ba) под статистика.

**T23: Платни биланс: Финансијски рачун**  
 - у милионима КМ -

## ФИНАНСИЈСКИ РАЧУН

Период	Директне инвестиције	Портфолио инвестиције	Финансијски деривативи	Остале инвестиције	Резервна актива	Укупно
2008.	-1.315	29	0	-1.551	-462	-3.300
2009.	-344	274	0	-957	-104	-1.131
2010.	-532	173	0	-857	258	-957
2011.	-674	46	0	-1.378	-33	-2.039
2012.	-506	19	0	-1.391	73	-1.806
2013.	-342	144	0	-1.420	709	-909
2014.	-784	107	0	-1.463	712	-1.428
2015.	-509	110	0	-1.366	881	-885
2016.	-550	167	1	-1.370	930	-822
2017.	-645	157	1	-1.440	1.136	-792
2018.	-838	255	-5	-1.209	1.114	-683
2012. Q1	-26	-6	0	-191	-314	-537
Q2	-134	45	0	-90	-230	-409
Q3	-107	-18	0	-697	394	-428
Q4	-240	-2	0	-413	224	-432
2013. Q1	-295	51	0	-37	-168	-449
Q2	-164	26	0	-317	241	-215
Q3	4	21	0	-498	447	-25
Q4	113	46	0	-568	189	-220
2014. Q1	-250	13	0	-75	-161	-472
Q2	-230	31	0	-330	163	-367
Q3	-116	-20	0	-661	625	-172
Q4	-189	83	0	-396	85	-417
2015. Q1	-105	-14	0	-106	-52	-276
Q2	-210	-44	0	-245	213	-286
Q3	-105	77	0	-558	378	-209
Q4	-89	91	0	-458	342	-114
2016. Q1	-172	1	0	-129	-62	-361
Q2	-59	47	0	-344	152	-204
Q3	-123	80	0	-596	692	53
Q4	-197	39	0	-301	148	-310
2017. Q1	-303	68	1	178	-257	-314
Q2	-87	22	0	-405	260	-211
Q3	-141	64	0	-637	747	33
Q4	-114	4	0	-576	386	-300
2018. Q1	-293	-19	0	-437	304	-446
Q2	-148	23	-1	-168	233	-60
Q3	-264	82	-1	-342	555	30
Q4	-132	168	-3	-262	22	-208
2019. Q1	-245	65	0	105	-225	-300
Q2	-330	112	0	-495	492	-221
Q3	-208	-25	-1	-4	382	145

Извор: ЦББиХ; Статистика платног биланса

**Биљешка:**Детаљнија објашњења се налазе на веб страници, [www.cbbh.ba](http://www.cbbh.ba) под статистика.

**T24: Спољнотрговинска размјена БиХ**  
 - у милионима КМ -

Година	Мјесец	Извоз робе	Увоз робе	Салдо извоза и увоза робе	Покривеност увоза извозом у %
1	2	3	4	5=(3-4)	6=(3/4)x100
2008.		6.712	16.293	-9.581	41,2
2009.		5.530	12.348	-6.818	44,8
2010.		7.096	13.616	-6.521	52,1
2011.		8.222	15.525	-7.303	53,0
2012.		7.858	15.253	-7.395	51,5
2013.		8.380	15.170	-6.790	55,2
2014.		8.682	16.199	-7.518	53,6
2015.		8.987	15.852	-6.865	56,7
2016.		9.418	16.161	-6.743	58,3
2017.		11.055	18.186	-7.130	60,8
2018.		11.900	19.274	-7.374	61,7
2018.	11.	1.061	1.603	-542	66,2
	12.	926	1.526	-599	60,7
2019.	01.	855	1.289	-433	66,4
	02.	926	1.549	-623	59,8
	03.	989	1.773	-784	55,8
	04.	1.035	1.750	-716	59,1
	05.	1.028	1.809	-781	56,8
	06.	996	1.608	-613	61,9
	07.	1.006	1.746	-740	57,6
	08.	845	1.526	-681	55,4
	09.	984	1.572	-589	62,6
	10.	1.013	1.709	-695	59,3
	11.	953	1.566	-613	60,8

**Биљешка:** Коришћени су најновији подаци Агенције за статистику Босне и Херцеговине о вриједности извоза и увоза робе по специјалном систему трговине и нису укључена прилагођена обухвата и вриједности која се раде у циљу извјештавања о платном билансу.

**T25: БиХ - Извоз по земљама дестинације**  
 - у хиљадама КМ -

Година	Мјесец	Њемачка	Хрватска	Италија	Србија	Словенија	Аустрија	Турска	Црна Гора	Остале земље	Укупно
2008.		913.488	1.156.836	843.065	942.040	614.875	415.224	20.524	231.444	1.574.194	6.711.690
2009.		814.110	944.144	702.356	741.441	463.129	325.370	51.853	229.506	1.259.290	5.531.199
2010.		1.085.936	1.070.625	862.022	894.775	611.744	470.584	81.662	310.180	1.707.975	7.095.503
2011.		1.215.957	1.204.440	963.546	1.001.879	706.818	619.042	150.054	300.430	2.059.947	8.222.112
2012.		1.210.103	1.165.019	939.241	710.002	653.304	654.764	182.874	249.230	2.093.426	7.857.962
2013.		1.310.844	1.194.637	1.003.294	766.745	686.503	687.565	174.625	270.745	2.285.317	8.380.275
2014.		1.317.490	955.047	1.195.438	800.690	697.785	755.827	234.392	293.818	2.431.255	8.681.742
2015.		1.412.906	925.166	1.214.930	770.695	748.870	743.062	354.630	262.844	2.554.212	8.987.315
2016.		1.479.411	985.360	1.131.096	822.846	807.200	730.590	401.047	240.751	2.819.806	9.418.109
2017.		1.595.704	1.284.200	1.209.035	1.093.685	973.397	899.235	431.094	352.507	3.216.524	11.055.383
2018.		1.741.537	1.464.002	1.352.791	1.251.474	1.057.052	1.020.991	323.223	402.113	3.287.069	11.900.251
2018.	11.	155.454	121.946	122.811	115.216	93.008	92.753	25.101	32.280	302.284	1.060.853
	12.	116.833	116.112	92.715	114.205	82.846	63.283	30.593	38.034	271.815	926.438
2019.	01.	140.865	117.300	102.243	87.820	79.802	80.028	15.091	24.901	207.325	855.373
	02.	146.489	116.715	108.255	100.785	83.465	81.297	25.806	29.847	233.781	926.441
	03.	145.097	128.767	118.382	109.851	89.241	92.203	29.582	32.883	243.127	989.133
	04.	147.533	132.146	118.803	113.634	85.889	100.722	24.350	32.027	279.763	1.034.867
	05.	143.735	123.540	117.458	111.123	88.330	102.362	25.813	41.170	274.632	1.028.163
	06.	135.534	113.298	139.819	103.998	82.513	91.049	21.020	35.732	272.639	995.601
	07.	143.879	123.312	125.687	124.417	90.746	97.842	19.180	36.910	243.688	1.005.663
	08.	126.514	103.501	66.934	105.959	65.956	105.144	15.636	31.722	223.537	844.904
	09.	144.909	113.886	109.967	113.234	89.980	94.500	30.561	36.695	249.987	983.719
	10.	148.655	114.153	110.603	111.347	86.423	91.369	27.651	36.168	286.941	1.013.309
	11.	142.317	108.851	100.059	100.799	90.270	85.305	28.766	33.715	262.506	952.587

**Биљешка:**

Критериј за приказивање појединачних земаља је учешће увоза из те земље у укупном увозу БиХ у трогодишњем периоду (2016, 2017, 2018. године).  
 У складу с наведеним, све земље са учешћем већим од 3,0% исказане су појединачно, док су остале земље укључене у категорију "Остале земље".

**T26: БиХ - Увоз по земљама поријекла**  
 - у хиљадама КМ -

Година	Мјесец	Њемачка	Италија	Србија	Хрватска	Кина	Словенија	Руска федерација	Турска	Аустрија	Остале земље	Укупно
2008.		1.914.630	1.520.914	1.725.962	2.779.927	748.615	963.337	344.006	863.067	606.669	4.825.390	16.292.516
2009.		1.395.705	1.243.234	1.283.006	1.855.136	557.106	758.953	865.684	366.818	455.395	3.574.143	12.355.179
2010.		1.424.980	1.210.391	1.429.477	2.058.946	655.539	808.852	1.189.105	379.083	489.083	3.970.781	13.616.238
2011.		1.648.403	1.381.687	1.465.645	2.226.507	774.881	828.564	1.635.091	450.110	491.679	4.622.860	15.525.428
2012.		1.725.796	1.429.362	1.431.534	2.202.545	816.377	803.360	1.493.885	449.381	504.094	4.396.607	15.252.942
2013.		1.734.842	1.482.256	1.485.608	1.956.353	914.082	754.344	1.505.995	493.202	521.188	4.321.922	15.169.792
2014.		1.869.564	1.653.565	1.629.521	1.851.693	1.359.548	763.235	1.292.467	582.203	532.109	4.665.372	16.199.278
2015.		1.914.123	1.758.287	1.728.431	1.673.068	1.091.670	773.503	910.072	644.698	560.859	4.797.152	15.851.863
2016.		1.998.877	1.899.582	1.828.142	1.617.713	1.091.966	831.403	729.427	687.349	556.399	4.920.158	16.161.014
2017.		2.103.758	2.062.127	2.029.997	1.828.432	1.186.073	912.704	907.315	766.728	618.743	5.769.765	18.185.642
2018.		2.297.072	2.170.785	2.070.768	1.915.158	1.339.232	917.011	892.371	874.490	672.990	6.124.091	19.273.968
2018.	11.	195.934	181.874	178.528	177.179	115.082	71.629	32.815	74.316	56.488	519.432	1.603.278
	12.	191.184	182.575	172.453	144.350	99.148	67.858	42.551	76.767	56.837	492.157	1.525.880
2019.	01.	146.543	142.393	130.470	130.482	103.378	62.358	48.702	56.385	49.862	418.159	1.288.732
	02.	186.485	172.408	159.383	147.726	123.304	70.278	48.109	73.291	54.425	514.045	1.549.452
	03.	223.823	198.350	187.433	168.514	133.524	83.596	52.885	88.363	65.383	570.963	1.772.835
	04.	217.596	203.748	169.297	191.425	108.378	82.021	56.380	92.345	59.610	569.649	1.750.450
	05.	232.852	214.051	186.874	188.149	133.109	80.179	56.134	86.112	65.807	565.833	1.809.099
	06.	186.541	199.997	178.740	162.943	115.622	75.299	38.482	75.221	60.316	515.319	1.608.480
	07.	212.594	216.021	192.463	201.885	125.654	77.760	24.767	78.468	61.173	554.724	1.745.508
	08.	181.887	166.813	192.833	176.504	120.587	65.039	22.319	79.591	57.712	463.095	1.526.382
	09.	187.016	204.584	188.749	160.143	113.678	72.935	22.608	79.091	54.181	489.621	1.572.606
	10.	193.843	228.854	195.962	177.327	132.142	82.159	24.645	86.817	67.676	519.115	1.708.539
	11.	181.556	188.572	177.896	159.594	125.845	82.726	29.980	79.831	64.918	474.919	1.565.835

**Биљешка:**

Критериј за приказивање појединачних земаља је учешће увоза из те земље у укупном увозу БиХ у трогодишњем периоду (2016, 2017, 2018. године).  
 У складу с наведеним, све земље са учешћем већим од 3,0% исказане су појединачно, док су остале земље укључене у категорију "Остале земље".



Т27: Преглед просјечних средњих курсева

Godina	Mjesec	ЕМУ	Хрватска	Чешка Р.	Мађарска	Јапан	Швајцарска	Турска	Британија	Сад	Кина	Србија
		EUR	HRK	CZK	HUF	JPY	CHF	TRY	GBP	USD	CNY	RSD
		1	100	1	100	100	1	1	1	1	1	100
2008.		1,955830	27,072193	0,078403	0,778567	1,299707	1,233196	1,030147	2,462700	1,336615	...	2,406718
2009.		1,955830	26,641714	0,074058	0,698858	1,504078	1,295257	0,904894	2,195821	1,406763	...	2,083674
2010.		1,955830	26,836049	0,077335	0,710646	1,684634	1,417637	0,979613	2,280434	1,476950	...	1,903300
2011.		1,955830	26,296474	0,079574	0,702511	1,765578	1,589068	0,840993	2,253721	1,406117	...	1,918824
2012.		1,955830	26,003868	0,077784	0,676389	1,909803	1,622699	0,845478	2,412276	1,522668	...	1,732491
2013.		1,955830	25,806786	0,075328	0,658705	1,512911	1,589326	0,775940	2,304432	1,473557	0,239647	1,729721
2014.		1,955830	25,619449	0,071033	0,633710	1,393940	1,610337	0,673375	2,426325	1,474019	0,239264	1,668863
2015.		1,955830	25,688577	0,071687	0,631327	1,456462	1,832914	0,650180	2,694477	1,762605	0,280568	1,619915
2016.		1,955830	25,960428	0,072346	0,627987	1,628845	1,794449	0,586378	2,396405	1,768011	0,266189	1,588875
2017.		1,955830	26,205454	0,074317	0,632480	1,546889	1,761597	0,476205	2,232882	1,735482	0,256628	1,611317
2018.		1,955830	26,365492	0,076267	0,613697	1,500585	1,693763	0,351884	2,210985	1,657498	0,250633	1,653621
2018.	11.	1,955830	26,323022	0,075433	0,606997	1,519433	1,718087	0,319983	2,221063	1,720951	0,247997	1,652686
	12.	1,955830	26,412717	0,075657	0,605953	1,529820	1,731710	0,323689	2,179189	1,718630	0,249268	1,653531
2019.	01.	1,955830	26,329803	0,076262	0,611273	1,571137	1,731634	0,318838	2,205778	1,712804	0,251960	1,652127
	02.	1,955830	26,378612	0,076015	0,615150	1,563371	1,720479	0,326976	2,236997	1,722720	0,255591	1,653868
	03.	1,955830	26,354816	0,076174	0,618919	1,556451	1,729315	0,315762	2,279141	1,730207	0,257779	1,656751
	04.	1,955830	26,326537	0,076172	0,609198	1,558495	1,728201	0,302340	2,268819	1,740334	0,259146	1,657505
	05.	1,955830	26,363667	0,075934	0,602190	1,587865	1,728039	0,288749	2,247635	1,748101	0,255348	1,657979
	06.	1,955830	26,398150	0,076344	0,606053	1,603326	1,750965	0,297850	2,195732	1,733912	0,251246	1,658366
	07.	1,955830	26,462391	0,076584	0,601501	1,610390	1,765626	0,307488	2,177709	1,742289	0,253344	1,660465
	08.	1,955830	26,468486	0,075838	0,598628	1,653818	1,794798	0,312183	2,136978	1,758385	0,249481	1,660635
	09.	1,955830	26,426230	0,075603	0,588602	1,652743	1,792853	0,311053	2,193658	1,775687	0,249560	1,663057
	10.	1,955830	26,306640	0,076103	0,589948	1,637729	1,781706	0,306041	2,233663	1,770379	0,249278	1,663845
	11.	1,955830	26,283935	0,076614	0,587002	1,625323	1,781388	0,308303	2,278912	1,768661	0,251940	1,664403

**T28: Сервисирање спољног дуга**  
 - у хиљадама КМ-

Кредитор	План отплате у 2019.			Извршено у 2019.		
	Главница	Камата	Укупно	Главница	Камата	Укупно закључно с новембром
<b>Јавни кредитори</b>	<b>628.194</b>	<b>120.931</b>	<b>749.125</b>	<b>560.868</b>	<b>121.808</b>	<b>682.675</b>
<b>Међународне и регионалне организације</b>	<b>492.193</b>	<b>95.928</b>	<b>588.121</b>	<b>451.622</b>	<b>99.935</b>	<b>551.557</b>
Европска инвестициона банка	78.705	23.735	102.440	71.413	21.349	92.762
Европска банка за обнову и развој	115.240	5.761	121.000	95.269	7.631	102.901
Свјетска банка - IDA	104.283	39.173	143.456	93.690	35.228	128.918
Свјетска банка - IBRD <sup>1)</sup>	45.701	10.390	56.091	42.560	17.044	59.603
Развојна банка Савјета Европе <sup>1)</sup>	4.048	1.959	6.007	3.607	1.197	4.804
Међународни фонд за развој пољопривреде	3.424	709	4.133	3.479	678	4.157
ММФ	113.410	10.287	123.698	114.223	12.906	127.129
Европска унија – Европска комисија	27.382	3.914	31.295	27.382	3.903	31.284
<b>Влада и владине агенције</b>	<b>136.000</b>	<b>25.003</b>	<b>161.003</b>	<b>109.246</b>	<b>21.872</b>	<b>131.118</b>
Париски клуб <sup>1)</sup>	41.630	8.111	49.741	32.317	6.737	39.054
Саудијски фонд за развој	8.516	2.049	10.565	8.556	1.823	10.380
Остала билатерала	85.854	14.843	100.697	68.372	13.312	81.685
<b>Приватни кредитори</b>	<b>36.377</b>	<b>937</b>	<b>37.314</b>	<b>18.188</b>	<b>283</b>	<b>18.472</b>
Лондонски клуб <sup>1)</sup>	36.377	937	37.314	18.188	283	18.472
<b>Укупно</b>	<b>664.571</b>	<b>121.868</b>	<b>786.439</b>	<b>579.056</b>	<b>122.091</b>	<b>701.147</b>

Извор: Министарство финансија и трезора БиХ

1) Дуг настао прије 1992.

ИЗДАВАЧ

Централна банка Босне и Херцеговине  
Маршала Тита 25, 71000 Сарајево  
Тел. + 387 33 278 100, 663 630  
Fax +387 33 278 188  
[www.cbbh.ba](http://www.cbbh.ba)  
e-mail: [contact@cbbh.ba](mailto:contact@cbbh.ba)

---

Публиковање и умножавање у образовне и некомерцијалне сврхе је дозвољено уз сагласност издавача.